



"Anadolu'nun Zirvesinde"



"Anadolu'nun Zirvesinde"

2023 YILI

Birim / alt birim:

İnsani Bilimler ve Edebiyat Fakültesi

Çağdaş Türk Lehçeleri ve Edebiyatları Bölümü

**ÇAĞDAŞ TÜRK LEHÇELERİ VE EDEBİYATLARI
LİSANS EĞİTİM PROGRAMI**

İÇ DEĞERLENDİRME DURUM RAPORU



İÇİNDEKİLER

ÖZET	5
PROGRAM HAKKINDA BİLGİLER	6
A. LİDERLİK, YÖNETİŞİM VE KALİTE	8
A1. Liderlik ve Kalite	8
A2. Misyon ve Stratejik Amaçlar	12
A3. Yönetim Sistemleri	13
A4. Paydaş Katılımı	14
A5. Uluslararasılaşma	14
B. EĞİTİM VE ÖĞRETİM	16
B1. Program Tasarımı, Değerlendirmesi ve Güncellenmesi	16
B2. Programın Yürütülmesi	19
B3. Öğrenme Kaynakları ve Akademik Destek Hizmetleri	21
B4. Öğretim Kadrosu	24
C. ARAŞTIRMA VE GELİŞTİRME	27
C1. Araştırma Süreçlerinin Yönetimi ve Araştırma Kaynakları	27
C2. Araştırma Yetkinliği, İş Birlikleri ve Destekler	27
C3. Araştırma Performansı	29
D. TOPLUMSAL KATKI	30
D1. Toplumsal Katkı Süreçleri ve Kaynakları	30
D2. Toplumsal Katkı Performansı	31
SONUÇ VE DEĞERLENDİRME	32
FİZİKSEL KANITLAR	34



ÖZET

2023 Yılı Faaliyetleri Kapsamında Program Akreditasyon Durum Raporu. Çağdaş Türk Lehçeleri ve Edebiyatları Bölümü / Lisans Programı. Ardahan, Mart 2024.

Raporun amacı:

Akademik faaliyetin önemli bileşenlerinden birisi kalite güvence ve akreditasyon süreci çalışmaları olarak algılanmaktadır.

- Programın değerlerinin misyon ve hedefleriyle uyumlu olarak yönetim ve yönetişim, kalite güvencesi, eğitim ve öğretim, araştırma ve geliştirme, toplumsal katkı süreçlerinde sahip olduğu yetkinlikleri nasıl planlandığı ve yönetildiği;
- Genelde ve süreçler kıstasında izleme ve iyileştirmelerin nasıl gerçekleştirildiği;
- Planlama, izleme ve iyileştirme süreçlerine paydaş katılımının ve kapsayıcılığın nasıl sağlandığı;
- İç kalite güvencesi sisteminde güçlü yanların ve iyileşmeye açık yanların neler olduğu;
- Gerçekleştirilemeyen iyileştirmelerin nedenleri,
- Yükseköğretimin değişen gündemi bağlamında programın rekabet avantajını koruyabilmesi için nitelik güvencesinde sürdürülebilirliği nasıl sağlayacağı sorularını kanıtlara dayalı olarak yanıtlamak amaçlanmıştır.

Raporun kapsamı:

Rapor Çağdaş Türk Lehçeleri ve Edebiyatları lisans programının 2023 yılı kalite ve akreditasyon çalışmalarını ihtiva etmektedir. Planlama, uygulama, kontrol, önlem döngüsü (PUKÖ) sayesinde kapsayıcılık ve katılımcılık sağlanarak, akademik çalışmalarla desteklenmesi önemsenmiştir.

Rapor süreci:

Yükseköğretim Kalite Kurulu'nun (YÖKAK) Kurum İç Değerlendirme Raporu Hazırlama Kılavuzu, Dereceli Değerlendirme Anahtarı, Ardahan Üniversitesi Kalite ve Akreditasyon Yönergesi vd ilgili mevzuat rehber alınmıştır.

Bölüm akreditasyon komisyonunda programın akreditasyon stratejisi tartışılmış, rapor düzenlenmesi süreci planlanmıştır. Bölüm web sayfasında 'Akreditasyon' bağlantısında programın akreditasyon süreci çalışmaları güncel olarak yansıtılmaktadır.

Durum raporlanması, bölüm akademik personelinin ortaklaşa çalışmalarıyla düzenlenmiş olup, liderlik, yönetişim ve kalite ünitesiyle 5 ölçüt, eğitim ve öğretim ünitesiyle 4 ölçüt, araştırma ve geliştirme ünitesiyle 3 ölçüt, toplumsal katkı ünitesiyle 2 ölçüt olmakla 14 ölçütün içerdiği toplam 46 alt ölçüt üzerinden hazırlanmıştır.



PROGRAM HAKKINDA BİLGİLER

Tanıtım bilgileri:

Programın adı	- Çağdaş Türk Lehçeleri ve Edebiyatları lisans eğitim programı (ÇTL)
Kurumsal kodu	- 46687827
ÖSYM kodu	- 101290114
Üniversite, birim	- İnsani Bilimler ve Edebiyat Fakültesi
Bölüm web sayfası	- https://ctl.ardahan.edu.tr/
Bölüm Başkanı	- Prof. Dr. Şureddin Memmedli
Adres	- Ardahan Üniversitesi, İBEF, kat 4, oda 26
İletişim	- 05063159545; sureddinmemmedli@ardahan.edu.tr

Misyon, vizyon, değerler ve hedefler: Üniversite misyonunda "Ardahan Üniversitesi ülkemizin Kafkasya, Orta Asya ve Uzak Doğu'ya açılan bilim kapısı olmayı... misyon edinmiştir" ifadesi geçmektedir. Bu ilkeden hareketle Çağdaş Türk Lehçeleri ve Edebiyatları Bölümü (ÇTL) İnsani Bilimler ve Edebiyat Fakültesi bünyesinde amaç, kapsam ve nitelik yönünden bir bütün oluşturan, filoloji temel alanının Türk lehçeleri ve edebiyatları bilim dalına odaklı lisans ve lisansüstü düzeylerinde eğitim öğretim gerçekleştiren, araştırma yapan bir alt birimdir. Akademik faaliyetler üniversite genelinde ilgi mevzuat, bölüme ait öğretim planları, ders tanımları doğrultusunda gerçekleştirilmektedir.

Tarihsel gelişim: Türk halklarının yazı dilleri ve edebiyatlarını öğretmeyi amaçlayan bu program, 2008 yılında Ardahan Üniversitesi'nin açılmasıyla birlikte İnsani Bilimler ve Edebiyat Fakültesi bünyesinde bir bölüm olarak faaliyete geçmiş ve 2009-2010 eğitim öğretim yılından itibaren öğrenci alımına başlamıştır. 2019-2020 eğitim öğretim yılından tezli yüksek lisans programı açılmıştır.

Kazanılan derece: Dört yıllık bu programı bitiren öğrenciler, Çağdaş Türk lehçeleri ve edebiyatları alanında lisans diplomasına sahip olurlar. Ayrıca bu süreç içerisinde pedagojik formasyon olarak, öğretmenlik hakkı kazanabilirler.

Derece düzeyi: Eğitim planı (müfredat) derslerini başarıyla tamamlayan, en az 240 AKTS değerine sahip mezunlara Çağdaş Türk Lehçeleri ve Edebiyatları alanında lisans derecesi verilir.

Kabul ve kayıt koşulları: Kabul ve kayıt süreci ve prosedürü Ardahan Üniversitesi Eğitim Öğretim Yönetmeliği'ne tabiidir. Adayların lise ve dengi okul diplomasına sahip olması ve üniversite öğrenci seçme sınavından yeterli puanı almış olması gerekir.

Yeterlik kuralları: Öğrencilerin programdan mezun olabilmesi için toplam 240 AKTS karşılığı mevcut dersleri başarıyla tamamlaması ve YÖK ortak dersleri hariç diğer derslerden aldıkları ders ortalamasının en az 2.0 (iki) olması gerekir.

Program profili: Eğitim öğretim sürecinde dünyanın birçok ülkesinde anadili veya ikinci dil olarak kullanılan Türk yazı dilleri ve edebiyatları öğretilir. Bu bağlamda öğrencilere Türkçesinin



tarihsel dönemleriyle ilgili derslerin yanında Güneybatı Türk Lehçeleri grubundan Türkiye Türkçesi başta olmak üzere Azerbaycan Türkçesi, Türkmence, Gagauzca; Güneydoğu Türk Lehçeleri grubundan Özbekçe ve Yeni Uygurca; Kuzeybatı Türk Lehçeleri grubundan Kırgızca, Kazakça, Tatarca, Başkurtça, Kırım Tatarcası; Kuzeydoğu Türk Lehçeleri grubundan ise Altay Türkçesi, Tuvaca, Hakaşça, Yakutça ve ayrıca Çuvaşça ile ilgili dersler verilir. Program mezunları hem tarihsel Türk yazı dillerinin hem de çağdaş Türk yazı dillerinin dil özelliklerini öğrenmiş olup dilsel karşılaştırma yapabilirler. Türk halklarının sözlü ve yazılı edebiyatlarının gelişim süreçlerini, önde gelen edebi şahsiyetlerini ve onların eserlerini öğrenerek edebiyat bilimi yönünden tahlil edebilirler. Üstün olanaklardan en önemlisi öğrencilerin çağdaş Türk yazı dillerinden Azerbaycan Türkçesi, Kırgızca ve Gagauzcayı ana dili ve eğitim dilleri bu diller olan öğretim üyelerinden öğrenmeleridir. Bunun yanında, programda bilimsel kaynak dili olarak Rusça da öğretilmektedir.

Mezun istihdamı: Programın mezunları almış oldukları lisans diplomasına istinaden kazandıkları ALES ve yabancı dil sınav (YDS, YÖKDİL vd) puanlarıyla birlikte üniversitelerin Çağdaş Türk Lehçeleri ve Edebiyatları programlarına araştırma görevlisi kadrolarına müracaat edebilirler. Bunun yanında pedagojik formasyon eğitimi alarak ortaöğretim kurumlarında öğretmen olarak çalışabilirler. Dış İşleri Bakanlığı, TİKA, TÜRKSOY, Yurtdışı Türkler ve Akraba Topluluklar Başkanlığı, Atatürk Dil ve Tarih Yüksek Kurumu da dâhil olmak üzere alanla ilgili çeşitli kamu kurumları, büyükelçilikler ve konsolosluklar, radyo, televizyon ve gazete gibi görsel ve yazılı kurumlarda Türk dünyasıyla ilgili konularda uzman sıfatıyla görev yapabilirler. Eski yazılı metinleri okuyabilme becerisine sahip oldukları için kütüphanelerde, arşivlerde ve müzelerde de çalışabilirler. Türk dünyasıyla iş yapan özel sektörde alan uzmanı olarak da görev alabilirler.

Güncel durum: Bölüm yürütücülüğünde lisans ve lisansüstü diploma programları uygulanmaktadır. ÖSYM YKS 2023 yerleştirme sonuçlarına göre, 2023 yılında lisans programına toplam yerleşen 54 öğrenci olmuştur. İlk yerleşme oranı %100. Yüksek lisans programına toplam yerleşen 7 öğrenci. Yerleşme oranı %100. 2024 Mart verilerine göre, lisans programında 198 öğrenci (birinci sınıfta 55, ikinci sınıfta 53, üçüncü sınıfta 1, dördüncü sınıfta 89) bulunmaktadır. Yüksek lisans programında 19 öğrenci, doktora programı bilim dalında 3 öğrenci kayıttadır.

A. LİDERLİK, YÖNETİŞİM VE KALİTE

A1. Liderlik ve Kalite

A1.1. Yönetişim modeli ve idari yapı

Çağdaş Türk Lehçeleri ve Edebiyatları bölümündeki (ÇTL) yönetim modeli ve idari yapı Yükseköğretim Kanunu'na, Üniversitelerde Akademik Teşkilat Yönetmeliği'ne, diğer yasal düzenlemelere dayanmaktadır. Bölümde yönetim bölüm kurulunca, bölüm başkanlığınca, çalışma koordinatörlüklerince, kalite komisyonunca gerçekleştirilmektedir. (Kanıt A1.1.1).

Bölüm kıstasında denetim ve denge bölüm kurulunun, bölüm başkanlığının yetkisindedir.

Tek anabilim dalından ibaret olduğuna göre ilgi mevzuat gereğince tüm öğretim üyeleri bölüm kurulunda yer alır. Bölüm kurulu bölüm başkanı odasında toplanarak gündem meseleleri ele alır, eğitim öğretim, araştırma faaliyetleri hususlarında görüşlerini bildirerek, önerilerde bulunur. Tutanaklar üniversite bilgi yönetim sistemi ÜBYS platformunda ÇTL klasöründe arşivlenerek ulaşılabilir. (Kanıtlar A1.1.2; A1.1.3; A1.1.4; A1.1.5; A1.1.6; A1.1.7).

Bölüm, bölüm başkanı Prof. Dr. Şüreddin Memmedli tarafından yönetilmektedir. Bölüm başkanı, programa ait eğitim öğretimden ve araştırmalardan, her türlü faaliyetin düzenli yürütülmesinden sorumludur. Bölüm başkanı 2010 yılından Ardahan Üniversitesi'nde profesör unvanında çalışmakta olup, Gürcistan'da ve Türkiye'de idari yöneticilik (dekan, kalite iyileştirme hizmeti müdürü, bölüm başkanı) tecrübelerine sahiptir. (Kanıt A1.1.8).

Görev dağılımı koordinatörlükler düzleminde tanımlanmıştır. Eğitim öğretim, araştırma faaliyetlerinin niteliğinin yükseltilmesi, akademik çalışmaların düzenli yürütülebilmesi gerekçesiyle çalışma koordinatörlükleri aşağıdaki formatta kurulmuştur:

- Akademik teşvik koordinatörü Prof. Dr. Şüreddin Memmedli
- Bilimsel araştırma projeleri koordinatörü Doç. Dr. Mayrambek Orozobayev
- Bologna AKTS eşgüdüm koordinatörü Dr. Öğr. Üyesi Nurgül Moldaliev
- Çift anadal, yandal programları koordinatörü Dr. Öğr. Üyesi Ezgiya Malkoç
- Değişim programları koordinatörü Dr. Öğr. Üyesi Nina Petrovici
- Eğitimsel bilimsel kültürel etkinlikler koordinatörü Dr. Öğr. Üyesi Ezgiya Malkoç
- Öğrenci topluluğu koordinatörü Dr. Öğr. Üyesi Mirza Polat
- Öğretim planlama koordinatörü Dr. Öğr. Üyesi Dr. Mirza Polat
- Web sayfası yetkili koordinatörü Dr. Öğr. Üyesi Emine Güven
- Yatay geçiş, muafiyet, intibak koordinatörü Dr. Öğr. Üyesi Mirza Polat. (Kanıt A1.1.9).

Her sınıf için bir akademisyen rehber danışman olarak atanmıştır. 2023-2024 eğitim öğretim yılı üzere sınıf öğrenci danışmanları bu izlekte belirlenmiştir: I. sınıfta Dr. Öğr. Üyesi Emine Güven; II. sınıfta Dr. Öğr. Üyesi Mirza Polat; III. sınıfta Dr. Öğr. Üyesi Mirza Polat; IV. sınıfta Dr. Öğr. Üyesi Ezgiya Malkoç (Kanıt A1.1.10).

Bölüm web sayfası mütemadi olarak güncellenmektedir. Sayfada 'Ana sayfa', 'Bölüm hakkında', 'Akademik kadro', 'Bölümün teşkilat yapısı', 'Eğitim programları', 'Yayınlarımız', 'Galeri', 'Akreditasyon', 'İletişim' bağlantılarında duyurular, etkinlikler, tarihçe, misyon, vizyon, program tanıtımı, program çıktıları, akademik personel, bilim modülleri, çalışma koordinatörlükleri, sınıf



öğrenci danışmanları, lisans, yüksek lisans eğitim programları, ders kaynakları, foto video materyalleri, anket, iletişim vs bilgiler paylaşılmaktadır. (Kanıt A1.1.11).

Bölüm web yetkilisi olarak Dr. Öğr. Üyesi Emine Güven görevlendirilmiştir. (Kanıt A1.1.12).

Bu şekilde yönetim modeli ve organizasyon yapılanma bölümün misyonuyla uyumludur, bölümün amaç ve hedeflerini gerçekleştirmeyi sağlamaya yöneliktir.

Olumlu yönler: Bölümün misyon ve stratejik hedeflerine ulaşmasını güvence altına alan ve süreçleriyle uyumlu yönetim modeli ve idari yapılanması belirlenmiştir. Yönetim modeli ve organizasyon yapılanması bilim modüllerini kapsayacak şekilde faaliyet göstermektedir. Yönetim ve organizasyon yapılanmasına ilişkin uygulamalar izlenmekte ve iyileştirilmektedir.

İyileşmeye açık yönler: Bölümde yönetim modeli kurumsallığının ve sürekliliğinin, bağımsız hareket kabiliyetinin zayıf olduğu, dış paydaş temsilciliğinin kısıtlı kaldığı görülmektedir. Yönetim ve organizasyon yapılanmasına ilişkin uygulamalar için 'öğrenci kalite değerlendiricisi' seçilmemiştir.

Olgunluk düzeyi 4. Bölümün yönetim yapılanmasına ilişkin uygulamalar iyileştirilmektedir.

Kanıtlar:

- A1.1.1 **Bölüm iç yönetim şeması** / fiziksel kanıt 1
- A1.1.2 **Bölüm kurulu 20.01.2023** / fiziksel kanıt 2
- A1.1.3 **Bölüm kurulu 14.07.2023** / fiziksel kanıt 3
- A1.1.4 **Bölüm kurulu 12.09.2023** / fiziksel kanıt 4
- A1.1.5 **Bölüm kurulu, 03 Ekim** / fiziksel kanıt 5
- A1.1.6 **Bölüm kurulu, 30.10.2023** / fiziksel kanıt 6
- A1.1.7 **Bölüm kurulu, 08.11.2023** / fiziksel kanıt 7
- A1.1.8 **Bölüm web sayfası: personel profili (Şureddin Memmedli)**
- A1.1.9 **Bölüm web sayfası: koordinatörlükler**
- A1.1.10 **Bölüm web sayfası: sınıf öğrenci danışmanları**
- A1.1.11 **Bölüm web sayfası: bağlantılar** / fiziksel kanıt 8
- A1.1.12 **Bölüm web yetkilisi görevlendirmesi** / fiziksel kanıt 9

A1.2. Liderlik

Akademik personelin yanı sıra öğrencilerin de kalite ve akreditasyon çalışmalarına katılımını artırıcı ve nitelik kültürünü yaygınlaştırıcı faaliyetler gerçekleştirilmektedir. Örneğin, Ekim ayında öğrenci uyumuna ilişkin olarak birinci sınıf öğrencileri arasında anket sorgusu yapılmıştır. Anket sorularına yanıtlarda "Öğrenci işlerinin yeri, görevli personel, sınavlar, not sistemi, derslere kayıt işlemleri hakkında bilgilendirme yapıldı" kısmı öğrencilerce 'oldukça yeterli' cevaplanırken "Öğrenci bilgi sistemi hakkında bilgi verildi", "Kariyer merkezi görev ve işleyişi hakkında bilgilendirme yapıldı" kısımları 'yetersizdi' olarak yanıtlanmıştır. (Kanıt A1.2.1).

İç paydaşların görüş ve önerilerini iletebildikleri bir platform bölüm web sayfasında aktiftir. 'İletişim' bağlantısındaki şikâyet ve öneri formu aracılığıyla öğrenci ve paydaş anket memnuniyetleri, iratları, talepleri alınmaktadır. (Kanıt A1.2.2).

ÜBYS ve personel e-posta düzeni ile akademisyenler arasında iletişim sağlanmaktadır.

Olumlu yönler: Programın misyon ve hedef değerleri kalite güvencesine ve akredite sürecine uyumludur. Bölüm web sayfasında 'Akreditasyon' bilgi platformları açılmıştır.

İyileşmeye açık yönler: Yönetim uygulamaları ve bu uygulamaların kalite güvencesi sistemi ve kültürünün gelişimine katkısı hususları sorun olarak kalmaktadır.

Olgunluk düzeyi 2. Yöneticilerin kalite güvencesi sisteminin yönetimi ve kültürünün içselleştirilmesi konusunda sahipliği ve motivasyonu bulunmaktadır.

Kanıtlar:

- A1.2.1 Öğrencilerle anket sorgusu / fiziksel kanıt 10
- A1.2.2 Bölüm web sayfası: şikâyetler ve öneriler

A1.3. Kurumsal dönüşüm kapasitesi

Amaç, misyon ve hedefler doğrultusunda değişim yönetimi uygulamaları izlenerek gerekli ve etkili önlemler alınmaktadır. Türk dünyası birliği stratejik hedeflerini dikkate alarak bölümün geleceğe hazır olmasını sağlayan çevik girişimler ön görülmektedir. Bu planlamaların başında bölüm nezdinde Türk lehçeleri sınıflandırmasına dayalı olarak anabilim dalları kurulması gelmektedir. (Kanıt A1.3.1).

Organizasyonel açılarından bölümde anabilim dalları tesisi uygun görülmemiş olsa da, program üzere eğitim öğretim ve araştırma faaliyetleri aşağıdaki bilim modülleri üzere sürdürülmektedir:

- Oğuz Türk lehçeleri (Türkiye, Azerbaycan, Türkmenistan, Gagauz, Irak Türkmen vd).
- Kıpçak Türk lehçeleri (Kazak, Kırgız, Tatar, vd).
- Karluk Türk lehçeleri (Özbek, Yeni Uygur, vd).
- Sibirya Türk lehçeleri (Altay, Hakas, Tuva, Yakut, vd).

Oğuz lehçeleri modülü dersleri: Türkiye Türkçesi, Türk Edebiyatı Tarihi, Azerbaycan Türkçesi, Azerbaycan Edebiyatı, Azerbaycan Metinleri, Türkmen Türkçesi, Türkmen Edebiyatı, Türkmen Metinleri, Gagauz Türkçesi ve Edebiyatı, Gagauz Metinleri, Irak Türkmen Edebiyatı, vd.

Kıpçak lehçeleri modülü dersleri: Kazak Türkçesi, Kazak Edebiyatı, Kazakça Metinleri, Kırgız Türkçesi, Kırgız Edebiyatı, Kırgızca Metinleri, Tatar Türkçesi, Tatar Edebiyatı, vd.

Karluk lehçeleri modülü dersleri: Özbek Türkçesi, Özbek Edebiyatı, Özbekçe Metinleri, Yeni Uygur Türkçesi, Yeni Uygur Edebiyatı, Yeni Uygurca Metinleri, vd.

Sibirya Türk lehçeleri modülü dersleri: Altay Türkçesi ve Edebiyatı, Hakas Türkçesi ve Edebiyatı, Tuva Türkçesi ve Edebiyatı, Yakut Türkçesi ve Edebiyatı, vd. (Kanıt A1.3.2).

Olumlu yönler: Bölümde değişim gözlenmektedir.

İyileşmeye açık yönler: Bölüm bünyesinde anabilim dalları oluşturulamamıştır.

Olgunluk düzeyi 3. Bölümde değişim yaklaşımı bütüncül olarak yürütülmektedir.

Kanıtlar:

- A1.3.1 Anabilim dalları kurulması teklifi / fiziksel kanıt 11
- A1.3.2 Bölüm web sayfası: bilim modülleri

A1.4. İç kalite güvencesi mekanizmaları

Program iç kalite güvence sisteminin işlevi, öğretim ve araştırma faaliyetleri kapsamında nitelik iyileştirme çalışmalarını ihtiva etmektedir. Bu doğrultuda programa ait temel değerler web sayfasında erişilebilir durumdadır. (Kanıt A1.4.1).

Bölüm başkanlığının 14.06.2023 tarihli önerisiyle akreditasyon çalışmalarının düzenli sürdürülebilmesi için 'Çağdaş Türk Lehçeleri ve Edebiyatları Bölümü Akreditasyon Ölçme ve Değerlendirme Kurulu' tesis edilmiştir. Kurulun görevleri lisans programında akademik ve alana özgü standartlarla kalite güvencesine ilişkin bilgilerin, belgelerin, raporların hazırlanması olarak

belirlenmiştir. Kurulun çalışma grubu: başkan Prof. Dr. Şureddin Memmedli, koordinatör Dr. Mirza Polat, üye Doç. Dr. Mayrambek Orozobayev, üye Dr. Öğr. Üyesi Nurgül Moldaliev, üye Dr. Öğr. Üyesi Nina Petrovici, üye Dr. Ezgioya Malkoç olarak onaylanmıştır. (Kanıt A1.4.2).

Bölüm akreditasyon komisyonu lüzumunca bir araya gelmektedir ve programın akreditasyon süreciyle ilgili güncel durumu, mevcut sorunsalları ele almaktadır. (Kanıt A1.4.3)

Bölüm kurulunun ve akreditasyon komisyonunun 26.02.2024 tarihli ortaklaşa toplantısında kalite iyileştirme ve akredite faaliyetleri iç değerlendirme durum raporunun düzenlenmesi için ölçüt üniteleri üzere çalışma grupları belirlenmiştir. (Kanıt A1.4.4).

08.03.2024 tarihli toplantıda program akredite sürecinde izlenen genel yaklaşım, akademik faaliyetlerin planlanması, iyileştirmelerin niteliği, paydaş kapsayıcılığının sağlanması, iç kalite değerlendirmede güçlü ve iyileşmeye açık yönlerin belirlenmesi, kalite güvencesinin sürdürülebilirliğinin sağlanması, PUKÖ (planla, uygula, kontrol et, önlem al' ilkesine göre çalışmaların devam ettirilmesi yolları tartışılarak irdelenmiştir. (Kanıt A1.4.5).

13.03.2024 tarihli toplantıda program iç durum raporlanması süreci incelenmiştir. Planla, uygula, kontrol et, önlem al döngüsü PUKÖ düzleminde ölçmelere odaklanılması gereksinimi ifade edilerek, program akreditasyon durum raporunun tamamlanarak sunulması uygun görülmüştür. (Kanıtlar A1.4.6; A1.4.7).

Bölüm web sayfasında 'Akreditasyon' bağlantısı ayarlanmıştır ve bu kısımda akredite faaliyetleriyle ilgili bilgiler ve belgeler yayınlanmaktadır. (Kanıt A1.4.8).

Olumlu yönler: İç kalite güvencesi süreç ve mekanizmaları tanımlanmıştır.

İyileşmeye açık yönler: Program iç kalite güvencesi mekanizmaları çerçevesinde paydaşlarla iş birliği sağlanamamıştır. Bölüme ait kalite güvencesi rehberi gibi ayrıntılı, erişilebilen ve güncellenen bir doküman mevcut değildir.

Olgunluk düzeyi 2. İç kalite güvencesi süreç ve mekanizmaları tanımlanmıştır.

Kanıtlar:

- A1.4.1 [Bölüm eğitim kataloğu: program tanımı](#)
- A1.4.2 [Akreditasyon komisyonu 14.06.2023](#) / fiziksel kanıt 12
- A1.4.3 [Akreditasyon komisyonu 25.12.2023](#) / fiziksel kanıt 13
- A1.4.4 [Akreditasyon komisyonu 26.02.2024](#) / fiziksel kanıt 14
- A1.4.5 [Akreditasyon komisyonu 08.03.2024](#) / fiziksel kanıt 15
- A1.4.6 [Akreditasyon komisyonu 13.03.2024](#) / fiziksel kanıt 16
- A1.4.7 [Akreditasyon komisyonu toplantısı](#) / fiziksel kanıt 17
- A1.4.8 [Bölüm web sayfası: 'Akreditasyon' bağlantısı](#)

A1.5. Kamuoyunu bilgilendirme ve hesap verebilirlik

Bölümden ve programdan üniversitenin tanıtım filminde, sunum kitaplarında, tanıtım broşürlerinde, 'ArÜ Kampüs Haber Dergisi'nde, idare raporlarında bahsedilmektedir. (Kanıtlar A1.5.1; A1.5.2; A1.5.3).

Üniversite içerisindeki diğer birimler, alt birimler arasında koordinasyon ve bilgi paylaşımı amacıyla başvurular ve yazışmalar Üniversite Bilgi Yönetim Sistemi ÜBYS üzerinden gerçekleştirilmektedir. Bölüm personeliyle üniversitenin diğer tüm çalışanları arasında bilgi paylaşımı amaçlı iletişim ve yazışmalar üniversite elektronik posta sistemi aracılığıyla sağlanmaktadır. (Kanıt A1.5.4).

Programa ait güncellenen bilgiler ve belgeler bölüm web sayfası üzerinden mütemadi olarak paylaşılmaktadır. (Kanıt A1.5.5). Bölüm web sayfasının Türkçe yanında Azerbaycan, Kazak, Kırgız, Türkmen, Özbek, Gagauz vd Türk lehçelerinde hizmete açılması ön görülmektedir.

Fakülte binasının 4. katında özel olarak ayrılmış 'ÇTL duyuruları' panosunda, bölüme tahsis edilmiş dersliklerin önünde program üzere haftalık ders izlenceleri, sınav akışları asılı olarak yer almaktadır. (Kanıtlar A1.5.6; A1.5.7).

Kuzey Doğu Anadolu Kariyer Fuarı'nda bölüm öğrencilerince bölüm tanıtılmış, Yükseköğretim sınavları öncesi üniversite bünyesinde tanıtım fuarında 'Çağdaş Türk Lehçeleri ve Edebiyatları bölümü standı' sergilenmiştir. (Kanıtlar A1.5.8; A1.5.9).

Olumlu yönler: Kamuoyunu bilgilendirmek ve hesap verebilirliği gerçekleştirmek üzere mekanizmalar bulunmaktadır.

İyileşmeye açık yönler: Kamuoyu mekanizmaları düzleminde paydaş görüşleri belirlenmemiştir.

Olgunluk düzeyi 3. Tanımlı süreçler doğrultusunda kamuoyunu bilgilendirme ve hesap verebilirlik mekanizmalarını işletilmektedir.

Kanıtlar:

- A1.5.1 Üniversite web sitesi: ArÜ tanıtım filmi
- A1.5.2 Üniversite web sitesi: ArÜ Kampüs Haber
- A1.5.3 Üniversite web sitesi: 2023 idare faaliyet raporu
- A1.5.4 Üniversite personel e-posta
- A1.5.5 Bölüm web sayfası: bağlantılar / fiziksel kanıt 8
- A1.5.6 Bölüm kullanımındaki dersliklerden biri / fiziksel kanıt 18
- A1.5.7 Duyurular panosu / fiziksel kanıt 19
- A1.5.8 Kariyer fuarı, Mart / fiziksel kanıt 20
- A1.5.9 Üniversite web sitesi: tanıtım fuarı, Haziran

A2. Misyon ve Stratejik Amaçlar

A2.1. Misyon, vizyon ve politikalar

Programın misyonu (özü görevi): "Sibirya ve Orta Asya başta olmak üzere Orta Doğu ve Balkanlar'a kadar geniş bir alana yayılmış olan Türk milletinin dil ve lehçelerini, edebiyatlarını ve kültürlerini öğretmek, Türk dünyasının diğer kurumlarıyla eğitim ve kültür alanlarında iş birliği yapmak, bilimsel, edebî ve fikrî eserler ortaya koymak, alanına hâkim, milletine hizmet etmeyi hedefleyen yetkin bilim adamları ve eğitimciler yetiştirmektir". (Kanıt A2.1.1).

Programın vizyonu (özgürüsü): "Çağdaş Türk Lehçeleri ve Edebiyatları bölümünün akademik bakımdan güçlü ve yetkin konumunu korumak ve ilerleyen süreçte bölümü alanın önemli bir merkezi hâline getirmektir". (Kanıt A2.1.2).

Bölümün strateji amaçlarında üç öğretim üyesi almak girişimleri başta gelmiştir. (Kanıt A2.1.3).

Olgunluk düzeyi 2. Bölüme özgü misyon, vizyon ve politikaları bulunmaktadır.

Kanıtlar:

- A2.1.1 Bölüm web sayfası: misyon
- A2.1.2 Bölüm web sayfası: vizyon
- A2.1.3 Öğretim üyeleri alımı teklifi / fiziksel kanıt 21

A2.2. Stratejik amaç ve hedefler

Bölüm bu yönde faaliyetlerini üniversite genelindeki stratejik planlamalara ve uygulamalara uyumlu olarak ayarlamaktadır.

Olgunluk düzeyi 1. Bölümün kendine özgü stratejik planı bulunmamaktadır.

A2.3. Performans yönetimi

Olgunluk düzeyi 2. Performans göstergeleri ve yönetimi mekanizmaları tanımlanmıştır.

A3. Yönetim Sistemleri

A3.1. Bilgi yönetim sistemi

Üniversite genelini kapsayan bilgi yönetim sistemi ÜBYS ve personel e-posta düzeni kullanılmaktadır. (Kanıtlar A3.1.1; A3.1.2).

Bölüm web sayfasında bilgi ve belge paylaşımı sağlanmaktadır. (Kanıt A3.1.3).

Olgunluk düzeyi 2. Entegre bilgi yönetim sistemi izlenmektedir.

Kanıtlar:

- A3.1.1 Üniversite Bilgi Yönetim Sistemi ÜBYS
- A3.1.2 Üniversite web sitesi: personel e-posta
- A3.1.3 Bölüm web sayfası: bölüm hakkında

A3.2. İnsan kaynakları yönetimi

Bölümde insan kaynakları yönetimine ilişkin süreçler üniversite temelli prosedürlere bağlıdır. İnsan kaynakları yönetimi belirli bir liyakat esasına dayalı olarak yapılmaktadır. Bu kapsamda bölüm içinde yapılan toplantılarda akademik personelin kendini yeterli gördüğü alanlarda eğitim öğretim faaliyetlerine devam etmesi yanında idari yapının devamını sağlayacak olan bölüm içi görev dağılımları da bu esasa göre yapılmaktadır. Ders ve sınav izlencelerinin hazırlanması, koordinatörlük ve komisyonların kurulması esnasında bölüm içindeki akademik personelin yapılacak iş ile ilgili bilgi ve birikimi göz önünde bulundurulmaktadır.

Olgunluk düzeyi 2. Üniversite stratejileriyle uyumlu insan kaynakları yönetimi uygulanmaktadır.

A3.3. Finansal yönetim

Bölümde finansal yönetim mekanizması üniversite profiliyle ilişkilendirilmektedir.

Olgunluk düzeyi 1. Finansal yönetime ilişkin tanımlı süreç bulunmamaktadır.

A3.4. Süreç yönetimi

Tüm etkinliklere ait süreçler ve alt süreçler, süreçlerdeki sorumlular, iş akışı üniversite temelli planlama düzleminde sürdürülmektedir.

Olgunluk düzeyi 1. Program üzere tanımlı süreçler yönetilmektedir.

A4. Paydaş Katılımı

A4.1. İç ve dış paydaş katılımı

İç ve dış paydaşların, öğrencilerin katılımı ve önerilerde bulunması örnekleri üniversite ve fakülte genelinde iç kalite güvencesi sisteminde bu yöndeki ilgili çalışmalara uyumlu şekilde gerçekleştirilmektedir.

Olgunluk düzeyi 2. Kalite güvencesi, eğitim ve öğretim, araştırma ve geliştirme, toplumsal katkı, uluslararasılaşma süreçlerine paydaş katılımı için planlamalar yapılmaktadır.

A4.2. Öğrenci geri bildirimleri

Öğrencileri derslerle ilgili bilgilendirme öğretim elemanı tarafından (dersin amacı, içeriği, materyaller, program çıktıları ve sınav değerlendirme esasları) yarıyıl başında öğrencilere duyurulan ders izleği (syllabus) yoluyla açık şekilde belirtilmektedir. (Kanıt A4.2.1).

Öğrenci görüşlerinin ve geri bildirimlerinin alınması ve irdelenerek faydalanması için bölüm web sayfasında İletişim bağlantısında 'Şikâyetler ve öneriler' anket platformu bulunmaktadır. (Kanıt A4.2.2).

Olgunluk düzeyi 2. Öğrencilerin geri bildirimlerine ilişkin araçlar oluşturulmuştur.

Kanıtlar:

- A4.2.1 [Ders izleği \(syllabus\) örneği](#)
- A4.2.2 [Bölüm web sayfası: şikâyetler ve öneriler](#)

A4.3. Mezun ilişkileri yönetimi

Mezunların istihdamı, eğitime devam vs gibi bilgiler bireysel tanışlıklar sayesinde ve bölüm web sayfasındaki 'Mezunlarımız' ve 'İletişim' seçenekleri sayesinde toplanmaktadır (Kanıt A4.3.1).

Olgunluk düzeyi 3. Mezun izleme sisteminin iyileştirilmesi planlanmaktadır.

Kanıt:

- A4.3.1 [Bölüm web sayfası: iletişim](#)

A5. Uluslararasılaşma

A5.1. Uluslararasılaşma süreçlerinin yönetimi

Bölümde uluslararasılaşma süreçlerinin yönetimi ve organizasyonel yapısı üniversitenin uluslararasılaşma politikasına tabidir.

Olgunluk düzeyi 2. Üniversite kapsamında uluslararasılaşma süreçlerinin yönetim ve organizasyon yapısına ilişkin olarak bölüm üzere de planlamalar bulunmaktadır.

A5.2. Uluslararasılaşma kaynakları

Uluslararasılaşma için bölüm kıstasında kaynaklar (mali, fiziksel, insan gücü) belirlenmemiştir.

Olgunluk düzeyi 1. Bölümün uluslararasılaşma faaliyetleri için kaynak bulunmamaktadır.



A5.3. Uluslararasılaşma performansı

Uluslararasılaşma süreçlerinden biri olan uluslararası öğrenci ve öğretim elemanı değişim programlarının (Mevlana, Farabi, Erasmus) yönetimi bağlantısında üniversitenin birçok yurt dışı üniversite ile ikili anlaşmalarından bölüm de yararlanmaktadır. Mevlana değişim programı çerçevesinde Ardahan Üniversitesi ile Azerbaycan, Kazakistan, Kırgızistan, Özbekistan, Türkmenistan üniversiteleriyle imzalanmış protokoller bulunmaktadır (Kanıt A5.3.1).

Bölümün uluslararasılaşma performansı yurt dışı bilimsel etkinliklerde katılımlarda da görülmektedir. Prof. Dr. Şureddin Memmedli İsviçre'de, Doç. Dr. Mayrambek Orozobayev Kırgızistan'da, Dr. Emine Güven Kosovo'da sempozyumlara katılmışlar. (Kanıt A5.3.2).

Olgunluk düzeyi 1. Uluslararasılaşma faaliyetleri üniversite stratejileriyle uyumlu izlenmektedir.

Kanıtlar:

- A5.3.1 [Mevlana ikili protokol listesi](#)
- A5.3.2 [Bölüm web sayfası: tüm etkinlikler](#)

B. EĞİTİM VE ÖĞRETİM

B1. Program Tasarımı, Değerlendirmesi ve Güncellenmesi

B1.1. Programların tasarımı ve onayı

Olgunluk düzeyi 3. Tanımlı süreçlerle tasarımı ve onayı gerçekleştiren lisans programı olarak programın amaç ve öğrenim çıktılarına uygun olarak yürütülmektedir.

Programın öğretim planı (müfredat) Türkiye Yükseköğretim Yeterlilikleri Çerçevesi (YYÇ) ile uyumlu, öğretim amaçlarına ve öğrenim kazanımlarına uygun biçimde tasarlanmıştır. (Kanıtlar B1.1.1; B1.1.2).

Programın bölümce tasarlanan 4 yıllık / 8 yarıyıllık ders bilgi paketi (ders programı, ders tanımları ve ders içerikleri) hem yıllık hem dönemlik hazırlıkların yapılması hususunda fakülteden gelen üst yazılara istinaden periyodik olarak gözden geçirilmektedir. (Kanıt B1.1.3).

Bahar ve güz eğitim öğretim dönemlerinin ders planları her dönem öncesi bölüm kurulunca görüşülmüş ve bölümdeki yeni döneme ilişkin zorunlu ve seçmeli dersler, derslerin AKTS değerleri, öğrenci iş yükü, değerlendirme süreçleri göz önünde bulundurularak yapılmıştır. Açılan derslerin haftalık ders izlenceleri öğretim elemanlarının ve öğrencilerin iş yükleri dikkate alınarak hazırlanmıştır. (Kanıtlar B1.1.4; B1.1.5; B1.1.6; B1.1.7; B1.1.8; B1.1.9).

Kanıtlar:

- B1.1.1 Bölüm web sayfası: program tanımı
- B1.1.2 Bölüm web sayfası: program çıktıları
- B1.1.3 Bölüm web sayfası: program müfredatı ve ders içerikleri
- B1.1.4 Bölüm kurulu 20.01.2023 / fiziksel kanıt 2
- B1.1.5 Bölüm kurulu 12.09.2023 / fiziksel kanıt 4
- B1.1.6 Bahar dönemi öğretime açılan dersler / fiziksel kanıt 22
- B1.1.7 Bahar dönemi haftalık ders izlencesi / fiziksel kanıt 23
- B1.1.8 Güz dönemi öğretime açılan dersler
- B1.1.9 Güz dönemi haftalık ders izlencesi / fiziksel kanıt 24

B1.2. Programın ders dağılım dengesi

Olgunluk düzeyi 4. Programda ders dağılım dengesi izlenmekte ve iyileştirilmektedir.

Programın ders bilgi paketinde zorunlu derslerle birlikte bölüm içi ve bölüm dışı seçmeli dersler, ders kodu, ders adı, AKTS ve kredi ağırlıkları gözetilmiştir. (Kanıt B1.2.1).

Öğretim dönemleri öncesi bölüm kurulunun uygun görüşüyle zorunlu ve seçmeli dersler, AKTS kredileri, ders dağılımı, öğretim elemanının iş yükü belirlenmiştir. (Kanıtlar B1.2.2; B1.2.3; B1.2.4; B1.2.5).

Özellikli derslerin yürütülmesi için diğer uygun bölümlerden öğretim elemanlarının ders görevi temin edilmiştir. (Kanıt B1.2.6).

Açılan dersler ve ilgili ders yürütücüsü öğretim elemanları belirlenmesine müteakip haftalık ders izlenceleri hazırlanmıştır. (Kanıtlar B1.2.7; B1.2.8).

Açılan dersler ve haftalık ders izlenceleri dekanlıkça onaylandıktan sonra bölüm web sayfasında ve duyurular panosunda, derslikler önünde ilan edilmiştir. (Kanıtlar B1.2.9; B1.2.10).

Öğrencilerin söz konusu dönemlerdeki ders kayıtları ve ders seçimleri bölümdeki ilgili danışman öğretim elemanları rehberliğinde gerçekleşmiştir. Bu süreçte öğrencilerimizin istedikleri alanlarda yetkinliklerini arttırmaları ve farklı disiplinleri tanımaları amacıyla üniversite ortak seçimlik dersler havuzundaki dersleri seçmelerine de imkân verilmiştir. (Kanıt B1.2.11).

Kanıtlar:

- B1.2.1 Bölüm web sayfası: program öğretim planı
- B1.2.2 Bahar dönemi öğretime açılan dersler / fiziksel kanıt 22
- B1.2.4 Bahar dönemi personel ders yükü / fiziksel kanıt 25
- B1.2.3 Güz dönemi öğretime açılan dersler
- B1.2.5 Güz dönemi personel ders yükü / fiziksel kanıt 26
- B1.2.6 Bölüm dışından ders görevi / fiziksel kanıt 27
- B1.2.7 Bahar dönemi haftalık ders izlencesi / fiziksel kanıt 23
- B1.2.8 Güz dönemi haftalık ders izlencesi / fiziksel kanıt 24
- B1.2.9 Bölüm kullanımındaki dersliklerden biri / fiziksel kanıt 18
- B1.2.10 Duyurular panosu / fiziksel kanıt 19
- B1.2.11 Bölüm web sayfası: sınıf öğrenci danışmanları

B1.3. Ders kazanımlarının program çıktılarıyla uyumu

Olgunluk düzeyi 3. Ders kazanımları program çıktılarıyla uyumlandırılmıştır.

Bölümün ders bilgi paketinde derslerin haftalık içerikleri, dönemlik kazanımları (öğrenim çıktıları) tanımlanmış ve belirlenmiş program çıktılarıyla eşleştirilmiştir. (Kanıtlar B1.3.1; B1.3.2; B1.3.3).

Ders öğrenim kazanımlarının planlaması (teorik anlatım, ödev, sunum, tartışma, soru-yanıt, bireysel çalışma, ara, mazeret, final, bütünleme sınavları vb) yapılmış, AKTS yükleri belirlenmiş ve buna göre öğretim süreci gerçekleştirilmiştir. (Kanıtlar B1.3.4; B1.3.5, B1.3.6; B1.3.7).

Kanıtlar:

- B1.3.1 Bölüm web sayfası: program tanımı
- B1.3.2 Bölüm web sayfası: program çıktıları
- B1.3.3 Bölüm web sayfası: ders içerikleri
- B1.3.4 Bahar dönemi ara sınavları akışı / fiziksel kanıt 28
- B1.3.5 Bahar dönemi yarıyıl sonu sınavları akışı / fiziksel kanıt 29
- B1.3.6 Güz dönemi ara sınavları akışı
- B1.3.7 Güz dönemi yarıyıl sonu sınavları akışı

B1.4. Öğrenci iş yüküne dayalı ders tasarımı

Olgunluk düzeyi 3. Programda dersler öğrenci iş yüküne uygun olarak tasarlanmış, ilan edilmiş ve uygulamaya konulmuştur.

Öğrenci iş yükü hesaplamasında ilgili dersin haftalık ders saati, ders dışı ders çalışma süresi, ödev, proje, sunum gibi hazırlıklar için ayrılan vakit ve sınavlar için gereken çalışma süresi göz önünde bulundurulmakla her bir ders için toplam iş yükü belirlenmiştir. Tüm derslerin AKTS değeri öğrenci iş yükü takibiyle doğrulanmaktadır. (Kanıtlar B1.4.1; B1.4.2).

Kanıtlar:

- B1.4.1 Bölüm web sayfası: ders içerikleri
- B1.4.2 Ders izleği (syllabus) örneği

B1.5. Programın izlenmesi ve güncellenmesi

Olgunluk düzeyi 3. Program çıktılarının izlenmesine ve güncellenmesine ilişkin mekanizmalar oluşturulmuştur.

Mevcut program ile örgün, uzaktan, karma, açıktan erişim türleriyle program amaçları ve öğrenim çıktıları izlenmektedir. Program çıktılarına üniversite bilgi yönetim sistemi ve bölüm web sayfası üzerinden ulaşılabilir. (Kanıt B1.5.1; B1.5.2).

Bahar döneminde öğretim süreci uzaktan eğitim merkezi UZEM aracılığıyla gerçekleşmiştir. (Kanıt B1.5.3).

Pandemi döneminde uzaktan eğitim sisteminin etkin ve verimli yürütülmüş olması ve öğretim elemanlarımızın bu konuda tecrübe sahibi olmaları söz konusu eğitim sürecinin program amaçlarına uygun ve planlandığı şekilde tamamlanmasına vesile olmuştur. Bu süreçte uzaktan eğitim verilen derslerin program amaçlarına ve öğrenim çıktılarına uygunluğunun periyodik izlenmesi fakültemizce sağlanmıştır. (Kanıt B1.5.4).

Güz döneminde ortak zorunlu ve ortak seçmeli dersler dışındaki diğer tüm derslerin öğretiminde örgün eğitim uygulanmış ve sınavlar yüz yüze yapılmıştır.

Kanıtlar:

- B1.5.1 Üniversite web sitesi: eğitim kataloğu program çıktıları
- B1.5.2 Bölüm web sitesi: program çıktıları
- B1.5.3 Üniversite uzaktan eğitim sistemi
- B1.5.4 Uzaktan erişimle ders planlama örneği

B1.6. Eğitim ve öğretim süreçlerinin yönetimi

Olgunluk düzeyi 3. Program üzere eğitim ve öğretim süreçleri belirlenmiş ilke ve kuralara uygun yönetilmektedir.

Bölümde eğitim ve öğretim süreçlerinin yönetimi üniversite bünyesinde bulunan diğer ilgili birimler ve merkezlerle eşgüdüm hâlinde bütüncül ve koordineli bir şekilde gerçekleştirilmektedir. Bunun için Üniversite Bilgi Yönetim Sistemi ÜBYS bir araç olarak kullanılmaktadır. Bu süreçlere ilişkin bölümün genel hazırlıkları ve çalışma takvimi önceden belirlenmektedir. (Kanıt B1.6.1; B1.6.2; B1.6.3).

Bölümde yetki paylaşımı ve görev dağılımı bölüm kurulu, bölüm başkanlığı, çalışma koordinatörlükleri ve komisyonlar ile yürütülmekte ve gerektiğinde hızla güncellenmektedir. (Kanıt B1.6.4).

Ayrıca hem bölümün hem fakültenin kendi içinde akademik ve idari personellerle yine üniversite web sitesi, ÜBYS üzerinden etkin bir iletişim ağı oluşturulmuş olup, öğretim yönetimi, ölçme ve değerlendirme uyumu ve bu süreçlerin koordinasyonu bir üst birimce takip edilebilmektedir. (Kanıt B1.6.5).

Kanıtlar:

- B1.6.1 Üniversite web sitesi: ÜBYS
- B1.6.2 Üniversite web sitesi: yönetmelikler, yönergeler

- B1.6.3 Üniversite web sitesi: akademik takvim
- B1.6.4 Bölüm web sayfası: teşkilat yapısı
- B1.6.5 Fakülte web sayfası

B2. Programın Yürütülmesi (öğrenci merkezli öğrenim, öğretim, değerlendirme)

B2.1. Öğretim yöntem ve teknikleri

Olgunluk düzeyi 3. Program üzere öğrenci merkezli öğretim yöntem teknikleri üniversitece tanımlı süreçler doğrultusunda uygulanmaktadır.

Programın eğitim öğretim süreci üniversite genelinde öğrenci merkezli bir eğitim anlayışıyla öğrenci kalitesini artırarak nitelikli bireyler yetiştirme misyonu üzerine tasarlanmıştır. Bu misyon doğrultusunda programda öğrencilerin kayıt yaptıkları andan itibaren karşılaştıkları ve karşılaşılabilecekleri sorunlara dair önlemler alınarak, üniversite ortamına ve akademik programlara uyum sağlamalarına yardımcı olması amacıyla bölüm bazında gerekli oryantasyon toplantıları düzenlemiştir. Ekim ayında öğrenci uyumuna ilişkin olarak birinci sınıf öğrencileri arasında anket sorgusu yapılmıştır. (Kanıt B2.1.1).

Öğrencilere ders seçme, kayıt ve ders ekleme-silme gibi işlemlerinde yardımcı olan, akademik gelişmelerini takip ederek onlara yol gösteren, akademik sorunlarına ve kariyer planlamasına destek olan bir danışman akademik personel de görevlendirilmiştir. (Kanıt B2.1.2).

Üniversite genelinde hazırlanan akademik takvim, kayıt kılavuzu, ders kayıt kılavuzu, ÜBYS sistemi kullanımı, uzaktan eğitim için e-ders sistemi ile ilgili gerekli kılavuz ve rehberler de kurum web sitesi üzerinden paylaşılmıştır. Programda en çok normal örgün öğretim uygulanmaktadır, alan farklılıklarına göre uzaktan veya karma eğitim türleri kullanabilmektedir. (Kanıt B2.1.3).

Özel yaklaşım gerektiren, depremzede veya sınıftaki tek öğrenci durumunda olan öğrencilerin programlarında hem ders aşamasında hem de sınav aşamasında performanslarını artırmaya, başarılı olmaya ve öğrenim süreleri boyunca kendilerini yalnız hissetmemelerine yönelik tedbir alınmış ve yapıcı yaklaşımlar sergilenmiştir. Kurumda hedeflediği nitelikli mezun yeterliliklerine ulaşmak için (diploma, derece, diğer yeterliliklerin tanınması) kriterler açık bir şekilde belirlenmiştir. (Kanıt: B2.1.4).

Programa yerleşmiş olan öğrenciler mezuniyet yükümlülüklerini zorunlu dersler ve seçimlik dersler havuzlarıyla tamamlamaktadırlar. Seçmeli dersler, bölüm seçmeli dersleri ve bölüm dışı seçmeli dersler olarak iki gruba ayrılır. Bölüm dışı seçmeli havuzu sayesinde, öğrencilerin farklı disiplinleri tanımaları sağlanmaktadır. (Kanıt: B2.1.5).

Kanıtlar:

- B2.1.1 Öğrencilerle anket sorgusu / fiziksel kanıt 10
- B2.1.2 Bölüm web sayfası: sınıf öğrenci danışmanları
- B2.1.3 Üniversite web sitesi: ders kaydı yardım slaydı
- B2.1.4 Üniversite web sitesi: yönetmelikler, yönergeler
- B2.1.5 Bölüm web sayfası: program tanıtımı

B2.2. Ölçme ve değerlendirme

Olgunluk düzeyi 3. Programda öğrenci merkezli ve çeşitlendirilmiş ölçme ve değerlendirme uygulamaları bulunmaktadır.

Programda ölçme ve değerlendirme Ardahan Üniversitesi Eğitim Öğretim ve Sınav Yönetmeliği, Ardahan Üniversitesi Yazılı Sınav Uygulama usul ve Esasları çerçevesinde belirli kurallar ve takvim üzere sağlanmaktadır. (Kanıtlar B2.2.1; B2.2.2).

Dönem boyunca ara (vize), mazeret, yarıyıl sonu (final, bütünleme), tek ders sınavları yapılmaktadır. Sınavlarda ve ara yoklamalarında ders yürütücülerinin tercihiyle ödev, proje, öğrenim etkinliği vb uygulamalar kullanılabilir. Bahar yarıyılında uzaktan eğitim uygulanmış ve açılan derslerle ilişkin sınavlar UBYS aracılığıyla uzaktan erişimle yapılmıştır. Güz yarıyılında ise yüz yüze eğitim uygulanmış ve sınavlar da yüz yüze gerçekleştirilmiştir. Sınav akışı takvimleri bölüm web sayfasından duyurulmuştur. (Kanıtlar B2.2.3; B2.2.4; B2.2.5; B2.2.6).

Kanıtlar:

- B2.2.1 Üniversite web sayfası: yönetmelikler, yönergeler
- B2.2.2 Üniversite web sitesi: akademik takvim
- B2.2.3 Bahar dönemi ara sınavları akışı / fiziksel kanıt 28
- B2.2.4 Bahar dönemi yarıyıl sonu sınavları akışı / fiziksel kanıt 29
- B2.2.5 Güz dönemi ara sınavları akışı
- B2.2.6 Güz dönemi yarıyıl sonu sınavları akışı

B2.3. Öğrenci kabulü, önceki öğrenmenin tanınması ve kredilendirilmesi

Olgunluk düzeyi 3. Üniversite genelinde öğrenci kabulüne, önceki öğrenmenin tanınmasına ve kredilendirilmesine ilişkin ölçütler uygulanmaktadır.

Bölüme öğrenci kabulleri, ayrıca uluslararası (yabancı uyruklu, yurt dışından) öğrenci kabulleri üniversite genelinde tanımlanmış kurallara tabidir. Programa öğrencilerin kabulü, ÖSYM tarafından her yıl uygulanan merkezi sınav ve ardından uygulanan öğrenci tercihleri sonucunda merkezi yerleştirme işlemi tamamlanmaktadır. Aynı şekilde öğrencilerin yatay-dikey geçişleri, önceki öğrenimin tanınması ve kredilendirilmesi, çift ana dal, yan dal uygulamaları ve bunlarla ilgili ilke ve kurallar üniversite yönetmelik ve yönerge hükümlerince gerçekleştirilir. (Kanıtlar B2.3.1; B2.3.2).

Öğrencinin muafiyet talebinde bulunduğu derslerin hangilerinin kabul edileceğini bölüm intibak komisyonunun görüşüyle belirlenmektedir. Bunlara ilişkin üniversite genelinde kılavuzlar ve duyurular mevcuttur. (Kanıt B2.3.3).

2023 yılında lisans programına yerleşim göstergeleri aşağıdaki şekilde olmuştur:

- Toplam yerleşen: 54 öğrenci.
- İlk yerleşme oranı: %100.
- Yerleşip kayıt yaptırmayan: 6 öğrenci.
- Ek yerleşen: 6 öğrenci.
- 0,12 katsayıyla yerleşen son kişinin puanı: 214,31610.
- 0,12 katsayıyla yerleşen son kişinin başarı sırası: 1.209,535.
- 0,12 katsayıyla tavan puan: 245,56153.
- 0,12 katsayıyla tavan başarı sırası: 862.567.
- Yerleşenlerin ortalama başarı puanı (OBP): 326.092.
- Yerleşenlerin ortalama diploma notu: 65.2.
- Yerleşenlerin geldikleri coğrafi bölgeler: %33,3 Doğu Anadolu, %22,2 Marmara, %13,0 Güneydoğu Anadolu, %11,1 Akdeniz, vd. Yerleşenlerin geldikleri iller: 8 (%14,8) Ardahan, 6 (%11,1) İstanbul, 5 (%9,3) Ankara, vd.

- Yatay geiř ile giden: 2 ğrenci.

Programa son üç yılda en ok ğrenci 2023 yılında alınmıştır. 2023 yılı ğrenci yerleşmesinde önceki yıllara göre artış olmuştur, ek yerleşmede de artış görülmüştür. Son üç yılda yatay geiřle programa başka üniversitelerden 4 ğrenci gelmiş, başka üniversitelere 11 ğrenci gitmiştir. (Kanıt B2.3.4).

Kanıtlar:

- B2.3.1 Üniversite web sitesi: yükseköğretim yeterlik çerçevesi
- B2.3.2 Üniversite web sitesi: yönetmelikler, yönergeler
- B2.3.3 Üniversite web sitesi: muafiyet ve intibak yönergesi
- B2.3.4 Yükseköğretim program atlası, program 101290114

B2.4. Yeterliliklerin sertifikalandırılması ve diploma

Olgunluk düzeyi 3. Üniversite kapsamında izlenmekte ve iyileştirilmekte olan tanımlı süreçler bu programda da uygulanmaktadır.

Diploma, derece ve diğere yeterliliklerin tanınması ve sertifikalandırılmasına ilişkin açık, anlaşılır, kapsamlı ve tutarlı şekilde tanımlanmış ölçütler ve süreçler uygulanmaktadır (Kanıt B2.4.1; B2.4.2; B2.4.3).

Bölüm üzere yeterliliklerin onayı, mezuniyet koşulları, mezuniyet karar süreçleri üniversite genelinde uygulanan ilke ve kurallara tabidir. Öğrencilerin bölümden mezun olabilmesi için Ardahan Üniversitesi Önlisans ve Lisans Yönetmeliğinde belirtildiği üzere, programda mevcut olan zorunlu derslerin tümünü başarıyla tamamlaması (toplam 240 AKTS karşılığı) ve YÖK ortak dersleri hariç diğere derslerden aldıkları ders ortalamasının en az 2.0 (iki) olması gerekir. Planlanan ders yükünü ve AKTS yükünü başarıyla tamamlayan öğrenciler mezuniyet hakkı kazanırlar. (Kanıt B2.4.4).

Programdan toplamda yaklaşık 400 mezun, 2023 yılında 17 mezun verilmiştir (Kanıt B2.4.5).

Fakat bu uygulamaların sonuçlarının izlenmesi yapılmamaktadır.

Kanıtlar:

- B2.4.1 Üniversite web sitesi: yükseköğretim yeterlik çerçevesi
- B2.4.2 Üniversite web sitesi: diploma, diploma eki yönergesi
- B2.4.3 Üniversite web sayfası: mezun bilgi sistemi
- B2.4.4 Bölüm web sayfası: program tanıtımı
- B2.4.5 Yükseköğretim program atlası, program 101290114

B3. Öğrenme Kaynakları ve Akademik Destek Hizmetleri

B3.1. Öğrenim ortam ve kaynakları

Olgunluk düzeyi 4. Öğrenim kaynaklarının yönetimi alana özgü koşullar ve denge gözetilerek gerçekleştirilmektedir.

Öğrenim ortamları fakülte binasında bulunmakta olup, bu programın da ortaklaşa kullanımındadır. Fakülte binasının dördüncü katındaki 22, 23, 25, 26, 27, 31, 32 sayılı akademik personel çalışma odaları, çevrimiçi erişimli fotokopi makinesi, 7 bilgisayar, 4 yazıcı bu bölümün istifadesindedir. (Kanıtlar B3.1.1; B3.1.2).

Üçüncü kattaki 301, 302, 303 sayılı derslikler bu bölüme tahsis edilmiştir. Derslikler geniş ve aydıncıdır, yansıtım cihazı, hoparlör vd teknolojik donanımlıdır. (Kanıt B3.1.3).

Öğretim elemanları, öğrenciler, paydaşlar tarafından kullanılan öğrenim ortamları olan kütüphane, ders bilgi paketleri, bunlara ait dijital sistemler mevcuttur. Fakülte binasındaki üniversite merkez kütüphanesi Türk dünyasıyla ilgili zengin materyal (nitelikli, bilimsel kaynaklar, uygulamalı malzemeler, ders kitapları, sözlükler, dijital kaynaklar, e-kitap, e-dergi veri tabanları vs) barındırmaktadır. Dolayısıyla, programın öğretim ihtiyaçlarına cevap verebilir ve öğrencilerin kullanımına kolay sunulabilir durumdadır. (Kanıt B3.1.4).

Türk lehçelerine, edebiyatlarına, kültürüne ait ders kitapları, çevrimiçi (online) kitaplar, sessel, işitsel malzemeler bölümce temin edilerek, akademisyenlerin çalışma odalarında bulunmaktadır, uygun nitelik ve nicelikte, erişilebilir durumdadır. (Kanıtlar B3.1.5).

Ders kitapları, ders araçları bölüm web sayfasındaki 'Yayınlarımız' bağlantısında da yerleştirilmektedir. (Kanıt B3.1.6).

Bahar dönemi öğretim süreci üniversite ilgili merkezince sağlanan uzaktan erişim aracılığıyla yürütülmüş ve bu sistemin de uygulanabilir, ulaşılabilir, yüz yüze eğitimi destekleyici niteliğe sahip, Üniversite Bilgi Yönetim Sistemi UBYS ile entegre olarak çalışan, öğrenci, akademik ve idari personeller tarafından kullanılabilir bir sistem olduğu anlaşılmıştır. Bu dönemde UZEM tarafından uzaktan eğitimle ilgili bilgilendirmeler yapılmış ve rehberler web sayfasında paylaşılmıştır. (Kanıt B3.1.7).

Kanıtlar:

- B3.1.1 [Bölüm ofisinin bulunduğu kat / fiziksel kanıt 30](#)
- B3.1.2 [Bölüm kullanımındaki fotokopi makinesi / fiziksel kanıt 31](#)
- B3.1.3 [Bölüm kullanımındaki dersliklerden biri / fiziksel kanıt 18](#)
- B3.1.4 [Üniversite web sitesi: kütüphane](#)
- B3.1.5 [Personel çalışma odası: Türk dünyası kitaplığı / fiziksel kanıt 32](#)
- B3.1.6 [Bölüm web sayfası: yayınlarımız](#)
- B3.1.7 [Üniversite web sitesi: UZEM](#)

B3.2. Akademik destek hizmetleri

Olgunluk düzeyi 4. Program üzere öğrencilerin akademik gelişimi ve kariyer planlamasına ilişkin uygulamalar izlenmekte ve öğrencilerin katılımıyla iyileştirilmektedir.

Bölüm, üniversitemizin "öğrenci merkezli bir eğitim anlayışıyla öğrenci kalitesini arttırarak nitelikli bireyler yetiştirme misyonu"nu benimsemiş olup, bu doğrultuda eğitim öğretim faaliyetlerini yürütmektedir. Bölümde öğrencinin akademik gelişimini takip eden, yön gösteren, akademik sorunlarına ve kariyer planlamasına destekçi akademisyen danışmanlar olarak 2023-2024 eğitim öğretim yılı üzere Dr. Emine Güven (I. sınıf), Dr. Mirza Polat (II. ve III. sınıflar), Dr. Ezgiöya Malkoç (IV. sınıf) görevlendirilmiştir. Öğrencilerin danışmanlara erişimi kolaydır ve yüz yüze, çevrimiçi görüşme olanakları bulunmaktadır. (Kanıt B3.2.1).

Öğrenciler üniversite kariyer merkezi hizmetlerinden yararlanabilmektedirler. Akademik eğitim öğretim süreçleri yanında üniversitece sağlanan mezun bilgi sistemi ve kariyer planlama merkezi aracılığıyla mesleki gelişim ve girişimcilik konusunda yeterli bilgilere ulaşabilmektedir. 15-16 Mart'ta düzenlenen Kuzey Doğu Anadolu Kariyer Fuarı KUDAKAF etkinliğinde bölüm öğrencileri Sümeyye Kaya, Helin Saygı, Neslişah Alparslan, Beyza Kucur bölümü tanıtmışlar. 1 Haziran'da Yükseköğretim sınavları öncesi üniversite bünyesinde tanıtım fuarında 'Çağdaş Türk Lehçeleri ve Edebiyatları bölümü standı' sergilenmiştir. (Kanıtlar B3.2.2; B3.2.3).

Kanıtlar:

- B3.2.1 Bölüm web sayfası: sınıf öğrenci danışmanları
- B3.2.2 Kariyer fuarı, Mart / fiziksel kanıt 20
- B3.2.3 Üniversite web sitesi: tanıtım fuarı, Haziran

B3.3. Tesis ve altyapılar

Olgunluk düzeyi 3. Üniversite genelinde tesis ve altyapı erişilebilirdir ve bunlardan fırsat eşitliğine dayalı olarak bölüm de yararlanmaktadır.

Kampüsteki kapalı ve açık spor tesisleri, halı sahası, fakülte binasındaki merkezi kütüphane, bilgisayar laboratuvarları, derslikler, amfiler, konferans salonları, toplantı salonu, yemekhane, kantin bölümün de istifadesindedir. (Kanıt B3.3.1; B3.3.2).

Kanıtlar:

- B3.3.1 Üniversite web sitesi: 2023 idare faaliyet raporu
- B3.3.2 Üniversite web sayfası: Arü'de yaşam

B3.4. Dezavantajlı gruplar

Olgunluk düzeyi 3. Dezavantajlı grupların eğitim olanaklarına erişimine ilişkin olarak üniversite ve fakülte kapsamlı uygulamalara bölüm de katılmaktadır.

Bölümde dezavantajlı (engelli, yoksul, azınlık, göçmen vb) öğrencilerin eğitim olanaklarına erişiminde eşitlik, hakkaniyet, çeşitlilik ve kapsayıcılık sağlamak için mevzuat çerçevesinde gerekli duyarlılıklar gösterilmektedir. (Kanıt B3.4.1).

Program öğrencileri arasında depremzede öğrencilere yönelik olarak danışmanlar aracılığıyla gerekli destek ve yardımlar sağlanmıştır. Bu durumdaki bazı öğrencilerin maddi ihtiyaçları da dikkate alınarak üniversitece sağlanan yemek bursundan yararlanmalarına öncelik tanınmıştır (Kanıt B3.4.2).

Dezavantajlı öğrencilerin eğitim olanaklarıyla ilgili Dr. Emine Güven'in "İşaret dili farkındalıkları" konulu konferansı düzenlenmiştir. (Kanıt B3.4.3)

Kanıtlar:

- B3.4.1 Üniversite web sitesi: engelli öğrenciler yönergesi
- B3.4.2 Üniversite web sitesi: yemek bursu
- B3.4.3 Bölüm web sayfası: etkinlikler

B3.5. Sosyal, kültürel ve sportif faaliyetler

Olgunluk düzeyi 3. Bölümde uygun nitelik ve nicelikte sosyal, kültürel ve sportif faaliyetler gerçekleştirilmektedir.

Ülkede yaşanan deprem felaketi nedeniyle bahar yarıyılında öğretim sürecinin uzaktan erişimle yürütülmesi dolayısıyla daha önce planlanmış bazı etkinlikler gerçekleştirilememiştir.

Bölüm, üniversitemizde 1 Haziran'da düzenlenen "Ardahan Üniversitesi Tanıtım Günleri" etkinliğine etken bir şekilde katılmıştır. (Kanıt B3.5.1).

24 Haziran'da üniversitemizde düzenlenen mezuniyet törenine mezun öğrencilerimizle birlikte programın diğer sınıflarının öğrencileri ve akademisyenler geniş katılımıla bulunmuşlar. (Kanıt B3.5.2).

Dünya Engelliler Günü vesilesiyle "İşaret dili farkındalıkları" konulu konferans düzenlenmiştir ve konuşmacı bölüm öğretim elemanı, işaret dili tercümanı Dr. Emine Güven Türk işaret dili sisteminden bahsetmiştir. (Kanıt B3.5.3).

Güz yarıyılı içinde bölümce belirlenmiş olan eğitimsel bilimsel kültürel etkinlikler kapsamında bazı etkinlikler gerçekleştirilmiştir. Bölümün eğitimsel kültürel etkinlikleri Türk cumhuriyetlerinin, Türk toplum ve topluluklarının tanıtımı, Türk birliği konseptinin güncel meseleleri üzerine yoğunlaşmaktadır. (Kanıtlar B3.5.4).

Öğretim elemanları gerek yurt içinde gerekse yurt dışında ulusal ve uluslararası düzeyde düzenlenen çeşitli bilimsel platformlara (bilgi şöleni, söyleşi, konferans, proje, armağan kitabı çalışmaları vb) katkıda bulunmuşlar. (Kanıt: B3.5.5).

Kanıtlar:

- B3.5.1 Üniversite web sitesi: tanıtım günleri
- B3.5.2 Üniversite web sitesi: mezuniyet töreni
- B3.5.3 Bölüm web sayfası: etkinlikler 11.12.2023
- B3.5.4 Bilimsel kültürel etkinlikler planı / fiziksel kanıt 33
- B3.5.5 Bölüm web sayfası: etkinlikler

B4. Öğretim Kadrosu

B4.1. Atama, yükseltme ve görevlendirme kriterleri

Olgunluk düzeyi 3. Üniversitenin tanımlı ve paydaşlarca bilinen atama, yükseltme kriterleri bu bölüm özelinde de uygulanmaktadır.

Bölüm üzere kadrolu akademik personelin atama, yükseltme ve görevlendirme işlemleri üniversite genel mevzuatı doğrultusunda gerçekleşmektedir. Bahar ve güz yarıyılları esnasında eğitim programında yer alan özellikli derslerin sağlıklı ve amacına uygun bir şekilde uzmanları tarafından yürütülebilmesi için ihtiyaç doğrultusunda bölümde istihdam edilmek üzere öğretim üyeleri alınması taleplerinde bulunulmuştur. (Kanıtlar B4.1.1; B4.1.2).

Program üzere akademik süreç, öğrenci sayısı, ders yükü özelliklerinin değerlendirilmesi doğrultusunda, ilgi özellikli derslerin yürütülmesindeki mevcut sorunların giderilmesi, akademik faaliyetlerin düzenli ve sağlıklı sürdürülebilmesi gerekçeleriyle; Türk lehçeleri Oğuz grubu, Sibiry grubu, Türk toplumları halk edebiyatları alanlarında öğretim üyeleri alınması bölüm kurulunca teklif edilmiş ve 31 Aralık'ta bu teklife uygun öğretim elemanı alımı ilanı duyurulmuştur. (Kanıtlar B4.1.3; B4.1.4).

Kanıtlar:

- B4.1.2 Bölüm kurulu 14.07.2023 / fiziksel kanıt 3
- B4.1.2 Bölüm kurulu 30.10.2023 / fiziksel kanıt 6
- B4.1.3 Resmî Gazete: çeşitli ilanlar 31.12.2023
- B4.1.4 Üniversite web sitesi: öğretim üyesi alımı ilanı

B4.2. Öğretim yetkinlikleri ve gelişimi

Olgunluk düzeyi 1. Bölümün öğretim elemanlarının alan yetkinliklerinin geliştirilmesine ilişkin faaliyetler ön görülmektedir.



Bölümün akademik kadrosunda bir profesör, bir doçent, beş doktor öğretim üyesi olmakla 7 öğretim üyesi bulunmaktadır. Öğretim üyeleri Türk lehçeleri grupları üzere uzmanlaşmış, Türkiye'de ve Türk gönül dünyasında bilinen bilim insanlarıdır. (Kanıt B4.2.1).

Prof. Dr. Şureddin Memmedli: yüksek doktoranı 2004 yılında Azerbaycan edebiyatı ve folkloru indeksleri üzere Azerbaycan Bilimler Akademisi'nde tamamlamıştır. Gürcistan'ın çeşitli üniversitelerinde, Kars Kafkas Üniversitesi'nde çalışmış, 2011 yılından profesör unvanında görev yapmaktadır. Azerbaycan Edebiyatı, Azerbaycan Türkçesi, Türkmen Edebiyatı, Türkmen Türkçesi, Türk Dünyası Tiyatrosu derslerini yürütmektedir. (Kanıt B4.2.2).

Doç. Dr. Mayrambek Orozobayev: doktoranı 2010 yılında Ankara Üniversitesi'nde tamamlamıştır. 2014 yılından öğretim üyesidir. Eski Türkçe, Kırgız Edebiyatı, Tatar Türkçesi, Türk Dil İlişkileri, Türk Dili Tarihi, Türkiye Türkçesi derslerini yürütmektedir. (Kanıt B4.2.3).

Dr. Öğr. Üyesi Nurgül Moldalieva Orozobayev: doktoranı 2010 yılında Gazi Üniversitesi'nde tamamlamıştır. 2011 yılından öğretim üyesidir. Kırgız Türkçesi, Orta Türkçe, Özbek Türkçesi, Özbek Türkçesi Metinleri, Yeni Uygur Türkçesi, Yeni Uygurca Metinleri derslerini yürütmektedir. (Kanıt B4.2.4).

Dr. Öğr. Üyesi Nina Petrovici: doktoranı 2010 yılında Gazi Üniversitesi'nde tamamlamıştır. 2016 yılından öğretim üyesidir. Gagauz Türkçesi ve Edebiyatı, Gagauz Türkçesi Metinleri, Rusça, Türk Dünyası Sözlü Edebiyatı, Türk Mitolojisi derslerini yürütmektedir. (Kanıt B4.2.5).

Dr. Öğr. Üyesi Emine Güven: doktoranı 2023 yılında Ankara Hacı Bayram Veli Üniversitesi'nde tamamlamıştır. 2015'ten araştırma görevlisi çalışmış, Mart 2024'te doktor öğretim üyesi atanmıştır. Dilbilimi, Hakas Türkçesi ve Metinleri, Tuva Türkçesi ve Edebiyatı derslerini yürütmektedir. (Kanıt B4.2.6).

Dr. Öğr. Üyesi Ezgiya Malkoç: doktoranı 2023 yılında Ardahan Üniversitesi'nde tamamlamıştır. 2018 yılından araştırma görevlisi çalışmış, Mart 2024'te doktor öğretim üyesi atanmıştır. Türk Dilleri Karşılaştırmalı Grameri. Türkiye Türkçesi derslerini yürütmektedir. (Kanıt B4.2.7).

Dr. Öğr. Üyesi Mirza Polat: doktoranı 2022'de Ardahan Üniversitesi'nde tamamlamıştır. 2016'dan araştırma görevlisi çalışmış, Mart 2024'te doktor öğretim üyesi atanmıştır. Çağdaş Türk Edebiyatı, Hikâye Çözümlemeleri, Okuma Yorumlama, Türk Dünyası Fikir Hareketleri, Türk Edebiyatı Tarihi, Türk Kültürü Araştırmaları derslerini yürütmektedir. (Kanıt B4.2.8).

Ayrıca Sanat Tarihi bölümünden Dr. Öğr. Üyesi Refet Yalçın Balata (Osmanlı Türkçesi), Mühendislik fakültesinden Dr. Öğr. Üyesi Arif Cem Topuz, Mashar Ceng Gençal (Temel Bilgi Teknolojileri) ders görevleriyle dersler vermişler (Kanıt B4.2.9).

Üniversite genelinde akademik personelin yurt içinde ve dışında düzenlenen çeşitli bilgi şöenleri, kongre, panel, araştırma ve eğitim faaliyetlerine, değişim programlarına katılımları desteklenmektedir. Bu bağlamda bölümün öğretim elemanları gerek bilimsel katkıda bulunmak gerekse bilgi ve birikimini, öğretim yeterliklerini geliştirmek amacıyla yurt içinde ve yurt dışında çeşitli bilimsel ve eğitimsel etkinliklere katılmışlardır. (Kanıtlar B4.2.10; B4.2.11).

Kanıtlar:

- B4.2.1 Bölüm web sayfası: akademik kadro
- B4.2.2 Bölüm web sayfası: personel profili (Şureddin Memmedli)
- B4.2.3 Bölüm web sayfası: personel profili (Mayrambek Orozobayev)
- B4.2.4 Bölüm web sayfası: personel profili (Nurgül Moldalieva)
- B4.2.5 Bölüm web sayfası: personel profili (Nina Petrovici)
- B4.2.6 Bölüm web sayfası: personel profili (Emine Güven)



"Anadolun Zirvesinde"

- B4.2.7 Bölüm web sayfası: personel profili (Ezgiya Malkoç)
- B4.2.8 Bölüm web sayfası: personel profili (Mirza Polat)
- B4.2.9 Bölüm dışından ders görevi – fiziksel kanıt 27
- B4.2.10 Bölüm web sayfası: etkinlikler 05.10.2023
- B4.2.11 Bölüm web sayfası: etkinlikler 13.10.2023

B4.3. Eğitim faaliyetlerine yönelik teşvik ve ödüllendirme

Olgunluk düzeyi 3. Teşvik ve ödüllendirme uygulamaları üniversite geneline yayılmıştır.

Üniversite genelinde akademisyenler için yaratıcı / yenilikçi eğitim uygulamalarını teşvik ve ödüllendirme süreçleri vardır. 2023 yılı kapsamında akademik teşvik ödeneği almaya Prof. Dr. Şureddin Memmedli (61,20 puan), Dr. Emine Güven (30,90 puan), Dr. Mirza Polat (30,00 puan) hak kazanmışlar. (Kanıtlar B4.3.1; B4.3.2).

- B4.3.1 Üniversite web sitesi: akademik teşvik nihai sonucu
- B4.3.2 Bölüm web sayfası: akademik teşvikçilerimiz

C. ARAŞTIRMA VE GELİŞTİRME

C1. Araştırma Süreçlerinin Yönetimi ve Araştırma Kaynakları

C1.1. Araştırma süreçlerinin yönetimi

Üniversite genelinde araştırma faaliyetleri değer üretebilen ve toplumsal faydaya dönüştürülebilen biçimde yönetilmektedir. Bölüm için de bu açıdan uygun fiziksel altyapı ve mali kaynaklar mevcuttur. Bu açıdan fakülte binasında bulunan merkezi kütüphanedeki gerek basılı gerekse elektronik kaynaklar hem akademisyenlerimiz hem de öğrencilerimiz için erişilebilirdir.

Olgunluk düzeyi 3. Üniversite genelinde araştırma süreçlerinin yönetimi yönünde kurumsal tercihlerden faydalanılmaktadır.

C1.2. İç ve dış kaynaklar

Üniversite genelinde akademisyenlerin araştırma potansiyellerini geliştirmek açısından bölüm için de araştırma çalışmaları olanaklar mevcuttur.

Olgunluk düzeyi 4. Üniversite genelinde araştırma kaynaklarından yararlanılmaktadır.

C1.3. Doktora programları ve doktora sonrası imkânlar

Üniversite Lisansüstü Eğitim Enstitüsü Türk dili ve edebiyatı doktora programı nezdinde Çağdaş Türk lehçeleri ve edebiyatları bilim dalı faaliyettedir. Bilim dalı için yıllık kontenjan 3 ile 5 arası değişir. Şimdiye kadar bilim dalı üzere 3 mezun (Aynur Beşkonak, Ezgiya Malkoç, Fatma Hoşça) alanında doktora unvanı kazanmışlar. (Kanıtlar C1.3.1; C1.3.2; C1.3.3).

Doktora sonrası imkânlar üniversite bilimsel geliştirme stratejileri kapsamında sağlanmaktadır.

Olgunluk düzeyi 4. Doktora programı çıktıları izlenmekte ve iyileştirilmektedir.

Kanıtlar:

- C1.3.1 Ulusal Tez Merkezi, No 579776
- C1.3.2 Ulusal Tez Merkezi, No 803315
- C1.3.3 Ulusal Tez Merkezi, No 846160

C2. Araştırma Yetkinliği, İş Birlikleri ve Destekler

C2.1. Araştırma yetkinlikleri ve gelişimi

Birimde öğretim elemanlarının ve araştırmacıların bilimsel araştırma sürdürmek ve iyileştirmek için olanaklar üniversite genelinde mevcut imkânlar ve kurallar sayesinde sunulmaktadır.

Programı yürüten akademik personelin tümü doktora derecesine sahiptir (%100). Doktora dereceleri Gazi Üniversitesi'nden (2), Ardahan Üniversitesi'nden (2), Ankara Üniversitesi'nden (1), Ankara Hacı Bayram Veli Üniversitesi'nden (1), Azerbaycan Milli Bilimler Akademisi'nden (1) alınmıştır. Doktora derecesine sahip 7 akademisyenin tümü filoloji temel alanı Çağdaş Türk lehçeleri ve edebiyatları bilim dalında uzmanlaşmış olup, Prof. Dr. Şureddin Memmedli Oğuz grubu edebiyatları Azerbaycan Türkçesi, edebiyatı, folkloru üzerine, Doç. Dr. Mayrambek Orozobayev Kıpçak grubu Türk lehçeleri dilbilimi üzerine, Dr. Öğr. Üyesi Emine Güven Kıpçak

ve Sibirya grupları dilbilimi üzerine, Dr. Öğr. Üyesi Ezgiya Malkoç Türk lehçeleri sözcükleri üzerine, Dr. Öğr. Üyesi Mirza Polat Türk toplumları halk edebiyatları üzerine, Dr. Öğr. Üyesi Nina Petrovici Türk halkbilimi ve Gagauzca üzerine, Dr. Öğr. Üyesi Nurgül Moldalievâ Kıpçak grubu Türk lehçeleri dilbilimi üzerine yoğunlaşmışlar. (Kanıt C2.1.1).

Olgunluk düzeyi 3. Öğretim elemanlarının araştırma yetkinliğinin geliştirilmesine yönelik uygulamalar yürütülmektedir.

Kanıt:

- C2.1.1 [Bölüm web sayfası: akademik kadro](#)

C2.2. Ulusal ve uluslararası ortak programlar ve ortak araştırma birimleri

Bu yönde faaliyetler üniversite genelinde kurumlar arası işbirliklerini, disiplinler arası girişimleri, görevdeşlik yaratacak ortak girişimleri özendirerek mekanizmalarla uyumludur.

Olgunluk düzeyi 2. Üniversitede ulusal ve uluslararası düzeyde ortak programlar ve ortak araştırma birimleriyle araştırma ağlarına katılım ve iş birlikleri kurma gibi çoklu araştırma faaliyetlerine yönelik planlamalardan ve mekanizmalardan faydalanılmaktadır.

C3. Araştırma Performansı

C3.1. Araştırma performansının izlenmesi ve değerlendirilmesi

2023 yılında bölüm genelinde araştırma performansı şu şekilde olmuştur (Kanıt C3.1.1):

- Kitap – 2
- Kitap bölümü – 4
- Kitap editörlüğü – 4
- Makale – 8
- Bildiri – 6
- Proje – 1
- Yükseklisans tez danışmanlığı – 2
- Doktora tez danışmanlığı – 2
- Atıf – 16

Akademisyenlerin yayın performansı üzere genel göstericileri şu şekildedir (Kanıt C3.1.2):

Öğretim üyesi	kitap	bölüm	editörlük	makale	bildiri	proje	atıf
Prof. Dr. Şureddin Memmedli	18	8	10	49	38	3	61
Doç. Dr. Mayrambek Orozobayev	3	6	3	11	20	3	5
Dr. Öğr. Üyesi Nurgül Moldalievâ			4	3	7		2
Dr. Öğr. Üyesi Nina Petrovici		1			14		
Dr. Öğr. Üyesi Emine Güven	1	3	1	12	18		2
Dr. Öğr. Üyesi Ezgiya Malkoç		1		1	4		
Dr. Öğr. Üyesi Mirza Polat		6	3	3	9		1
Bölüm genelinde	22	25	21	69	110	6	71



"Türkiye Türkçesi - Azerbaycan Türkçesi: Farklı Sözcükler" kitabı (Şureddin Memmedli ve Gülnara Goca Memmedli, Ankara, Sonçağ Akademi) uygun içeriğiyle bölümün profiline uyumlu olup, öğrencilerin istifadesi için de isabetlidir. (Kanıt C3.1.3).

Doç. Dr. Mayrambek Orozobayev Kırgız Cumhuriyeti Cumhurbaşkanlığı'na bağlı Devlet Dil ve Dil Politikası Milli Komisyonu'nca Bışkek kentinde düzenlenen Türkçe Konuşan Ulusların Uluslararası Dil Formu'nda (International language forum of turkic speaking nations) davetli konuşmacı olarak katılmıştır. (Kanıt C3.1.4).

Türk Dil Kurumu'nun "Türkçenin köken bilgisi (etimoloji) sözlüğü" projesinde araştırmacı olarak Doç. Dr. Mayrambek Orozobayev de yer almaktadır. (Kanıt C3.1.5).

Türk Dil Kurumu'nun "Karşılaştırmalı Çağdaş Türk Yazı Dilleri Sözlüğü" projesinde çalışma grubu üyesi olarak Dr. Öğr. Üyesi Emine Güven de görevlidir. (Kanıt C3.1.6).

Prof. Dr. Şureddin Memmedli'nin yürütücülüğünde "Gürcistan Yazmalar Arşivinde Türkçe edebiyat eserleri" bilimsel araştırma projesi Aralık'ta tamamlanmıştır. (Kanıt C3.1.7).

Performans teşvik ve takdir mekanizmaları kullanılmaktadır. 2023 yılı kapsamlı akademik teşvike Prof. Dr. Şureddin Memmedli (61,20 puan), Dr. Emine Güven (30,90 puan), Dr. Mirza Polat (30,00 puan) hak kazanmışlar. (Kanıt C3.1.8).

Olgunluk düzeyi 3. Üniversite genelinde araştırma performansını izlemek ve değerlendirmek üzere oluşturulan mekanizmalardan yararlanılmaktadır.

Kanıtlar:

- C3.1.1 Bölüm web sayfası: akademik kadro
- C3.1.2 Bölüm web sayfası: personel profilleri
- C3.1.3 Bölüm web sayfası: haberler 19.02.2024
- C3.1.4 Türkçe konuşan ulusların dil formuna davet / fiziksel kanıt 34
- C3.1.5 TDK projesi (Mayrambek Orozobayev) / fiziksel kanıt 35
- C3.1.6 TDK projesi (Emine Güven) / fiziksel kanıt 36
- C3.1.7 Üniversite BAP koordinatörlüğü
- C3.1.8 Bölüm web sayfası: teşvikçilerimiz

C3.2. Öğretim elemanı / araştırmacı performansının değerlendirilmesi

Öğretim elemanlarının araştırma performansı bölüm web sayfasında paylaşılmaktadır ve bu ilgili paydaşlarca bilinmektedir. (Kanıt C3.2.1).

Bölüm araştırma performans bilgileri üniversitenin yıllık idare faaliyet raporlarında işlenmektedir. (Kanıt C3.2.2).

Olgunluk düzeyi 3. Öğretim elemanlarının araştırma geliştirme performansını izlemek ve değerlendirmek üzere oluşturulan mekanizmalar kullanılmaktadır.

Kanıtlar:

- C3.2.1 Bölüm web sayfası: akademik kadro
- C3.2.2 Üniversite web sitesi: 2023 idare faaliyet raporu

D. TOPLUMSAL KATKI

D1. Toplumsal Katkı Süreçleri ve Kaynakları

D1.1. Toplumsal katkı süreçlerinin yönetimi

Bölüm, toplumsal katkı faaliyetlerini üniversite stratejik amaçları ve hedefleri doğrultusunda sürdürmektedir. Topluma katkı, çeşitli etkinlikler, yöreye yönelik faaliyetler, bölge lehçe özellikleri, folkloru, âşıklık geleneği üzerine yapılan lisansüstü tez çalışmalarında, bilimsel yayınlarda ve değer faaliyetlerde gözlemlenmektedir.

Bu bağlamda 2023 yılı etkinliklerinin bazıları şunlardır:

Bölümün akademisyeni Dr. Öğr. Üyesi Mirza Polat Türk Ocakları Ardahan Şubesi başkanlığını başarıyla üstlenmektedir. Türk Ocakları hattıyla konferans, seminer, söyleşilerde bölümün akademik personeli konuşmacı ve katılımcı olarak etken yer almaktadırlar. (Kanıt D1.1.1).

Çağdaş Türk Lehçeleri ve Edebiyatları yüksek lisans programı bünyesinde Ertuğrul Çakıcı tarafından hazırlanmış olan 'Ardahan ili Posof ilçesi ağız söz varlığı' konulu yüksek lisans tezinde (danışman Dr. Öğr. Üyesi Gülnara Goca Memmedli) Ardahan Posof yöresinin konuşma ağızında geçmişten günümüze kullanılan kendine özgü söz varlığı temel alınmıştır. Tespit edilen kelimeler kullanıldığı metinler, ağız derlemelerinden cümleler, deyimler, söz kümeleri, sözlü halk edebiyatı, âşık şiiri örneklemeleriyle açıklanmıştır. (Kanıt D1.1.2).

Dr. Öğr. Üyesi Nina Petrovici'nin danışmanlığında Demet Yıldız tarafından hazırlanmış olan "Ardahan yöresi mutfak kültürü" konulu yüksek lisans tez çalışması, başlıktan da görüldüğü üzere, bölge mutfağının folklorik özelliklerine aittir. Tezde Ardahan yöresi mutfak kültürünün halk edebiyatı ürünlerine yansımaları ve âşıkların kültürel değerimizi yaşatma yolunda yazdıkları şiirleri incelenmiştir. (Kanıt D1.1.3).

Olumlu yönler: Toplumsal katkı süreçlerinin organizasyon yapısı kurumsal niteliktedir. Yapının işlerliği izlenmekte ve gerekli iyileştirmeler gerçekleştirilmektedir.

İyileşmeye açık yönler: Toplumsal katkı faaliyetlerinin katılım çevresi sınırlıdır. Toplumsal katkı süreçlerinin yönetimi genelde üniversite tercihleri yönünde uygulanmaktadır.

Olgunluk düzeyi 2. Toplumsal katkı süreçlerinin organizasyonuna ilişkin planlama izlenmektedir.

Kanıtlar:

- D1.1.1 Türk Ocakları web sayfası: Ardahan şubesi
- D1.1.2 YÖK Ulusal Tez Merkezi, 828982
- D1.1.3 YÖK Ulusal Tez Merkezi, 846151

D1.2. Kaynaklar

Bölüm bünyesinde toplumsal katkı faaliyetleri doğrultusunda planlamalar, yöresel katkıyı destekleyecek bilimsel araştırmalar devam ettirilmektedir. Ders öğrenim çıktıları, seçimlik dersler ve öğrenci toplulukları toplumsal katkı noktasında kaynak olarak nitelendirilebilir.

Olumlu yönler: Toplumsal katkı etkinlikleri için bölümün fiziksel, insan gücü kaynakları izlenmekte ve değerlendirilmektedir.

İyileşmeye açık yönler: Toplumsal katkı etkinlikleri için mali kaynak bulunmamakta olup, bölüm toplumsal katkı kaynaklarını birimler arası dengeyi gözeterek yönetememektedir.

Olgunluk düzeyi 2. Toplumsal katkı faaliyetleri için uygun nitelik ve nicelikte fiziksel kaynakları, kadro kaynakları bulunmaktadır.

D2. Toplumsal Katkı Performansı

D2.1. Toplumsal katkı performansının izlenmesi ve değerlendirilmesi

Bu bağlamda bölüm aracılığıyla yürütülen eğitim, hizmet, araştırma, danışmanlık vb toplumsal katkı faaliyetleri izlenmektedir.

Üniversite ortak seçimlik derslerden toplumsal katkı odaklı 'Aile Eğitimi', 'Turizm Çeşitleri', 'Meslek Etiği', 'İşaret Dili', 'Ekolojik Okuryazarlık', 'İnsan Hakları ve Demokrasi', 'Kariyer Planlama', 'Stres ve Zaman Yönetimi', 'Kent ve Toplum' gibi dersler program öğrencilerimizce tercih edilmektedir. (Kanıt D1.2.1).

3 Aralık Dünya Engelliler Günü vesilesiyle bölüm akademisyeni, işaret dili tercümanı Emine Güven tarafından sunulan "İşaret dili farkındalıkları" konulu konferansa üniversitenin akademik, idari personeliyle birlikte Ardahan il merkezinden gelenler de katılmışlardır. Türk işaret dili sisteminden bahseden Güven'in, bu sistemin işitme engellilere iletişim ve sosyal katılım imkânı sağladığı ve bilgi, kültür aktarımını kolaylaştırdığı özelinde bilgileri ilgiyle karşılanmıştır. (Kanıtlar D1.1.1; D1.2.2).

Olumlu yönler: Üniversite ve fakülte genelinde toplumsal katkı performansının izlenmesi üzere oluşturulan mekanizmalar kullanılmaktadır.

İyileşmeye açık yönler: Paydaşlar sürece yeterince dâhil edilememiştir.

Olgunluk düzeyi 2. Toplumsal katkı performansı üzere mekanizmalar kullanılmaktadır.

Kanıtlar:

- D2.1.1 Üniversite ortak seçimlik dersleri
- D2.1.2 Bölüm web sayfası: etkinlikler 08.12.2023

SONUÇ VE DEĞERLENDİRME

Rapordan aydınlaştığı üzere, programın akreditesi yönünde çalışmalar 2023 yılında başlanmış olup, belirli bir yol geçilmiştir.

Durum bilgilerine ve kanıtlayıcı isnatlara göre, bölüme özgü kalite güvencesi iç değerlendirme şu şekilde ifade edilebilir:

Liderlik ve kalite ölçütü üzere:

Güçlü yönler: 2023 yılı faaliyetlerinde program üzere akademik düzeninin belirlenmesi üzerinde daha fazla odaklanılmıştır. Yönetişim modeli ve organizasyon yapılanması bilim modüllerini kapsayacak şekilde faaliyet göstermektedir. Görev dağılımı koordinatörlükler düzleminde tanımlanmıştır. Web sayfası mütemadi olarak güncellenmektedir. Bölüm web sayfasında iç paydaşların görüşlerini, önerilerini iletebildikleri bir platform aktiftir. Programın misyon ve hedef değerleri kalite güvencesine ve akredite sürecine uyumludur. Bölüm web sayfasında 'Akreditasyon' bağlantısı ayarlanmıştır, mezun bilgi platformu açılmıştır. Eğitim öğretim ve araştırma faaliyetleri bilim modülleri üzere sürdürülmektedir. Türk dünyası birliği stratejik hedeflerini dikkate alarak bölümün geleceğe hazır olmasını sağlayan çevik girişimler ön görülmektedir. Bu planlamaların başında bölüm nezdinde Türk lehçeleri sınıflandırmasına dayalı olarak anabilim dalları kurulması gelmektedir. Programa ait tanıtıcı bilgiler bölüm web sayfası üzerinden paylaşılmaktadır. Bölüm web sayfasının Türkçe yanında Azerbaycan, Kazak, Kırgız, Türkmen, Özbek, Gagauz vd Türk lehçelerinde hizmete açılması ön görülmektedir. 'ÇTL duyuruları' panosunda lisans programı haftalık ders izlencelerinin, sınav akışlarının asılı olarak yer alması sağlanmaktadır. Programın misyon ve strateji amaçları açısından 2023 yılı çalışmaları arasında üç öğretim üyesi almak girişimleri başta gelmiştir. Bölüm web sayfasında bilgi paylaşımı sağlanmaktadır. Öğrencilerin geri bildirimlerine ilişkin araçlar oluşturulmuştur. Mezun izleme sisteminin iyileştirilmesi planlanmaktadır. Uluslararasılaşma performansı esasen yurt dışı bilimsel etkinliklerde akademisyenlerin katılımlarında görülmektedir.

İyileşmeye açık yönler: Paydaşların temsil edilmesinin, yönetim modeli kurumsallığının ve sürekliliğinin zayıf olduğu, dış paydaş temsilciliğinin kısıtlı kaldığı görülmektedir. Yönetim modelinin bir bileşeni olarak nitelik çalışmalarına öğrencilerin katılımını sağlamak için 'öğrenci kalite değerlendiricisi' seçilmesi ertelenmiştir. Yönetişim uygulamaları ve bu uygulamaların kalite güvencesi sistemi ve kültürünün gelişimine katkısı hususları sorun olarak kalmaktadır. Bölüm bünyesinde anabilim dalları oluşturulamamıştır. Programa ait kalite güvencesi rehberi gibi ayrıntılı, erişilebilir ve güncellenen bir doküman mevcut değildir.

Eğitim ve öğretim ölçütü üzere:

Güçlü yönler: Bölüm, lisans programı yanında tezli yüksek lisans programı ve bilim dalı düzeyli doktora programı da yürütmektedir. Derslerin öğretim yöntemleri (karma ve uzaktan eğitim de dâhil) tanımlanmış ve program çıktılarıyla Bologna ders kazanımları eşleştirmesi oluşturulmuştur. Türk lehçelerine, edebiyatlarına, kültürüne ait ders kitapları, çevrimiçi (online) kitaplar, sessel, işitsel malzemeler uygun nitelik ve nicelikte, erişilebilir durumda olup, kütüphanede ve akademisyenlerin çalışma odalarında bulunmaktadır. Eğitimsel bilimsel kültürel etkinlikler Türk cumhuriyetlerinin tanıtımı, Türk birliği konseptinin güncel meseleleri üzerine

yoğunlaştırılmaktadır. Bölümün 1 profesör, 1 doçent, 5 doktor öğretim üyesinden ibaret akademik kadrosu eğitim öğretim, araştırma faaliyetlerinin üstün düzeyde yürütülmesini sağlamaktadır.

İyileşmeye açık yönler: Programda 4 aktif sınıf mevcut olduğu halde 3 sınıfın tahsis edilmesi eğitim öğretim işlerini kısmen zorlaştırmaktadır. Sınıflarda akıllı tahta, ekran televizyon gibi araç gereçlerle donatılmaması da öğretim sürecini olumsuz etkilemektedir.

Araştırma ve geliştirme ölçütü üzere:

Güçlü yönler: Bölüm akademik personelinin tümü doktora derecesine sahiptir. Öğretim üyeleri Türk lehçeleri grupları üzere uzmanlaşmış, Türkiye'de ve Türk gönül dünyasında bilinen bilim insanlarıdır. Akademisyenlerin araştırma performansı üstün niteliktedir.

İyileşmeye açık yönler: Program profilinden hareketle Türk dünyasına hitap edecek dergi yayınlanmaması, bilimsel etkinlikler düzenlenmemesi olumsuz olgulardan sayılabilir.

Toplumsal katkı ölçütü üzere:

Güçlü yönler: Topluma katkı, çeşitli etkinlikler, yöreye yönelik faaliyetler, bölge lehçe özellikleri, folkloru, âşık edebiyatı üzerine yapılan lisansüstü tez çalışmalarında, ulusal-uluslararası yayınlarda ve değer faaliyetlerde gözlemlenmektedir.

İyileşmeye açık yönler: Toplumsal katkı faaliyetlerinin katılım çevresi sınırlıdır. Toplumsal katkı süreçlerinin yönetimi genelde üniversite tercihleri yönünde uygulanmaktadır. Paydaşlar sürece yeterince dâhil edilememiştir

DOLAYISIYLA,

Bu hususlardan hareketle gelişmeye ve iyileşmeye yönelik planlamalardan aşağıdakiler öncelikli olarak önemsenmektedir:

- Planlama, uygulama, izleme ve iyileştirme süreçlerine paydaş katılımı ve kapsayıcılık özenle çözülmelidir.

- Yükseköğretimin güncel gündemi bağlamında bölümün rekabet avantajını koruyabilmesi için kalite güvencesinde sürdürülebilirlik sağlanmalıdır.

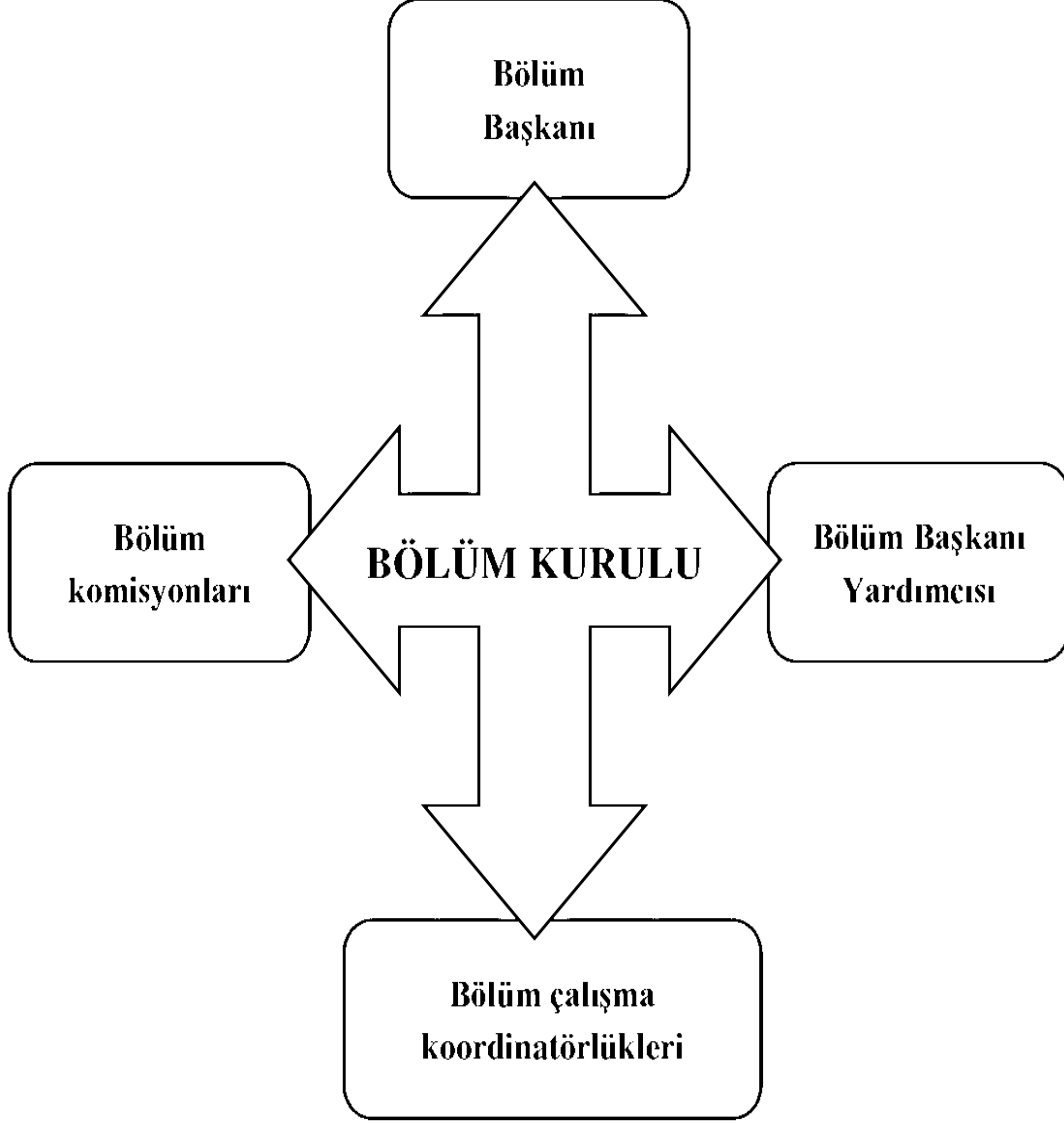
Programın kurumsal dönüşümünü sağlayacak yönetim modeline sahip olması, liderlik yaklaşımları uygulamalı, iç kalite güvence mekanizmalarını oluşturulması ve nitelik kültürünün içselleştirilmesi yönünde faaliyetler 2024 yılında daha verimli bir şekilde sürdürülmektedir.

Bundan sonraki süreçte 'Liderlik, yönetim ve kalite', 'Eğitim ve öğretim', 'Araştırma ve geliştirme', 'Toplumsal katkı' ölçütleri çerçevesinde Çağdaş Türk Lehçeleri ve Edebiyatları lisans eğitim programı üzere kalite güvencesi ve akreditasyon faaliyetlerinin daha düzenli kapasitede devam ettirilmesi düşünülmektedir.



FİZİKSEL KANITLAR

1. Bölüm iç yönetim şeması. / **A1.1.1**
2. Bölüm kurulu 20.01.2023. / **A1.1.2 / B1.1.4**
3. Bölüm kurulu 14.07.2023. / **A1.1.3 / B4.1.2**
4. Bölüm kurulu 12.09.2023. / **A1.1.4 / B1.1.5**
5. Bölüm kurulu 03.10.2023. / **A1.1.5**
6. Bölüm kurulu 30.10.2023. / **A1.1.6 / B4.1.2**
7. Bölüm kurulu 08.11.2023. / **A1.1.7**
8. Bölüm web sayfası: bağlantılar. / **A1.1.11 / A.1.5.5**
9. Bölüm web yetkilisi görevlendirmesi. / **A1.1.12**
10. Öğrencilerle anket sorgusu. / **A1.2.1 / B2.1.1**
11. Anabilim dalları kurulması teklifi. / **A1.3.1**
12. Akreditasyon komisyonu 14.06.2023. / **A1.4.2**
13. Akreditasyon komisyonu 25.12.2023. / **A1.4.3**
14. Akreditasyon komisyonu 26.02.2024. / **A1.4.4**
15. Akreditasyon komisyonu 08.03.2024. / **A1.4.5**
16. Akreditasyon komisyonu 13.03.2024. / **A1.4.6**
17. Akreditasyon komisyonu toplantısı. / **A1.4.7**
18. Bölüm kullanımındaki dersliklerden biri. / **A1.5.6 / B1.2.9 / B3.1.3**
19. Duyurular panosu. / **A1.5.7 / B1.2.10**
20. Kariyer fuarı, Mart. / **A1.5.9 / B3.2.3**
21. Öğretim üyeleri alımı teklifi. / **A2.1.3**
22. Bahar dönemi öğretime açılan dersler. / **B1.1.6 / B1.2.2**
23. Bahar dönemi haftalık ders izlencesi. / **B1.1.7 / B1.2.7**
24. Güz dönemi haftalık ders izlencesi. / **B1.1.9 / B1.2.8**
25. Bahar dönemi personel ders yükü. / **B1.2.4**
26. Güz dönemi personel ders yükü. / **B1.2.5**
27. Bölüm dışından ders görevi. / **B1.2.6 / B4.2.9**
28. Bahar dönemi ara sınavları akışı. / **B1.3.4 / B2.2.3**
29. Bahar dönemi yarıyıl sonu sınavları akışı. / **B1.3.5 / B2.2.4**
30. Bölüm ofisinin bulunduğu kat. / **B3.1.1**
31. Bölüm kullanımındaki fotokopi makinesi. / **B3.1.2**
32. Personel çalışma odası: Türk dünyası kitaplığı. / **B3.1.5**
33. Bilimsel kültürel etkinlikler planı. / **B3.5.4**
34. Türkçe konuşan ulusların dil formuna davet. / **C3.1.4**
35. Türk Dil Kurumu projesi (Mayrambek Orozobayev). / **C3.1.5**
36. Türk Dil Kurumu projesi (Emine Güven). / **C3.1.6**

1. Bölüm iç yönetim şeması. / A1.1.1

8. Bölüm web sayfası: bağlantılar. / A1.1.11 / A1.5.5

5.03.2024 13:34

Anasayfa | Çağdaş Türk Lehçeleri ve Edebiyatları Bölümü

Ara

Ara

- (<https://ctl.ardahan.edu.tr/#>)
 - Ana Sayfa □ □ (<https://ctl.ardahan.edu.tr/tr>)
 - Bölüm Tanıtımı (<https://ctl.ardahan.edu.tr/tr/page/bolum-tanitimi/15927>)
 - Haberler ve Duyurular (<https://ctl.ardahan.edu.tr/tr/page/haberler-ve-duyurular/15928>)
 - Genel Bilgiler (<https://ctl.ardahan.edu.tr/tr/page/bolum-hakkinda/15861>)
 - Akademik Kadro (<https://ctl.ardahan.edu.tr/tr/akademikpersonel>)
 - Bölümün Teşkilat Yapısı □ □ (<https://ctl.ardahan.edu.tr/tr/page/ana-bilim-dallari/15929>)
 - Ana Bilim Dalları (<https://ctl.ardahan.edu.tr/tr/page/ana-bilim-dallari/15873>)
 - Çalışma Koordinatörlükleri (<https://ctl.ardahan.edu.tr/tr/page/calisma-koordinatorklukleri/15930>)
 - Sınıf Öğrenci Danışmanları (<https://ctl.ardahan.edu.tr/tr/page/sinif-ogrenci-danismanlari/15931>)
 - Eğitim Programları □ □ (<https://ctl.ardahan.edu.tr/>)
 - Lisans (<https://ctl.ardahan.edu.tr/tr/page/lisans/15876>)
 - Yüksek Lisans (<https://ctl.ardahan.edu.tr/tr/page/yuksek-lisans/15877>)
 - Yayınlarımız (<https://ctl.ardahan.edu.tr/tr/page/yayinlarimiz/15932>)
 - Galerisi (<https://ctl.ardahan.edu.tr/tr/page/fotograf-galerisi/15933>)
 - Akreditasyon (<https://ctl.ardahan.edu.tr/>)
 - İletişim (<https://ctl.ardahan.edu.tr/tr/contact>)



İnsani Bilimler ve Edebiyat Fakültesi

(<http://ibef.ardahan.edu.tr/>)

Çağdaş Türk Lehçeleri ve

Edebiyatları Bölümü

(<https://ctl.ardahan.edu.tr/tr>)

• Anasayfa (<http://www.ardahan.edu.tr/>)



detaylı olarak <https://ctl.ardahan.edu.tr/news-detail/ctl-2023-2024-bahar-lisans-haftalik-izlencesi/12009>

ŞUB 25 (<https://ctl.ardahan.edu.tr/news-detail/ctl-2023-2024-bahar-yuksek-lisans-haftalik-izlencesi/12008>)



"Anadolun Zirvesinde"

9. Bölüm web yetkilisi görevlendirmesi. / A1.1.12



T.C.
ARDAHAN ÜNİVERSİTESİ REKTÖRLÜĞÜ
Çağdaş Türk Lehçeleri ve Edebiyatları Bölümü

Sayı : E-46687827-199-2300019228
Konu : Bölüm Web Sayfası Yetkilisi (ÇTL)

17.07.2023

İNSANİ BİLİMLER VE EDEBİYAT FAKÜLTESİ DEKANLIĞINA

Bölümümüzün web sayfası işlemleri yetkilisi ve sorumlusu olarak öğretim elemanlarımızdan **Arş. Gör. Dr. Emine Güven** görevlendirilmiştir.

Bilgilerinize arz ederim.

Prof. Dr. Şüreddin MEMMEDLİ
Çağdaş Türk Lehçeleri ve Edebiyatları Bölüm Başkanı

Belge Doğrulama Kodu: 4DA7UFD

Bu belge, güvenli elektronik imza ile imzalanmıştır.

Belge Takip Adresi:

<https://ubys.ardahan.edu.tr/ERMS/Record/ConfirmationPage/Index>

Adres: Ardaahan Üniversitesi Kampüsü, Genel Derslikler Binası, Çamlıçatak Mevkii, 75002,
Merkez/ARDAHAN

Telefon No: (0 478) 2117526
e-Posta: ibef@ardahan.edu.tr
Kep Adresi: ardahanuni@hs01.kep.tr

Faks No: (0 478) 2117527
İnternet Adresi: www.ardahan.edu.tr

Bilgi için :
Telefon No:
Direkt Hat:

Şüreddin Memmedli
Çağdaş Türk Lehçeleri ve
Edebiyatları Bölüm Başkanı
(0 478) 2117526



10. Öğrencilerle anket sorgusu. / A1.2.1 / A2.1.1

**SAĞLIK KÜLTÜR VE SPOR DAİRE BAŞKANLIĞI**
Psikolojik Danışma ve Rehberlik Birimi**ÖĞRENCİ UYUM PROGRAMI DEĞERLENDİRME ANKETİ**

MADDELER	Oldukça Yeterliydi	Yeterliydi	Emin Değilim	Yetersizdi	Çok Yetersizdi
Kurumun fiziksel yapısı tanıtıldı	✓				
Öğrenci Bilgi Sistemi hakkında bilgi verildi			✓		
Öğrenci işlerinin yeri, görevli personel, sınavlar, not sistemi, derslere kayıt işlemleri hakkında bilgilendirme yapıldı			✓		
Kütüphane ve kütüphaneye ait bilgi tabanları, kütüphane üyeliği hakkında bilgilendirme yapıldı	✓				
Öğrenci kulüpleri, sosyal imkanlar, kısmi zamanlı iş, beslenme ve diyetetik birimi, psikolojik danışma ve rehberlik birimi hakkında bilgi verildi				✓	
Kariyer merkezi görev ve işleyişi hakkında bilgilendirme yapıldı					✓
Sürekli Eğitim Merkezi faaliyetleri tanıtıldı	✓				
Uyum programı genel hatlarıyla bana yeterli geldi	✓				
Diğer kurumlardan gelen görevliler alanlarında yetkin ve bu görevlilerin açmış oldukları stantlardaki afişler kapsamlı ve bilgi vericiydi	✓				
Sorularıma genel anlamda yanıt bulabildim.				✓	
Uyum programının gelecek yıllarda da aynı şekilde devam ettirilmesinin faydalı olacağını düşünüyorum				✓	

2023-2024 Eğitim-Öğretim dönemi uyum programında sizi en çok etkileyen durumlar nelerdir? Etkinlikle ilgili aklınızda kalanları ve daha iyi neler yapılabilir tavsiyelerinizi kısaca belirtiniz. Aklınızda kalan bir cümleyi yazınız.

.....
.....



"Anadolu'nun Zirvesinde"

11. Anabilim dalları kurulması teklifi. / A1.3.1



T.C.
ARDAHAN ÜNİVERSİTESİ REKTÖRLÜĞÜ
Çağdaş Türk Lehçeleri ve Edebiyatları Bölümü

Sayı : E-46687827-100-2300031760
Konu : Anabilim Dalları Açılması (ÇTL)

03.10.2023

İNSANİ BİLİMLER VE EDEBİYAT FAKÜLTESİ DEKANLIĞINA

GEREKÇE: Türkiye'deki Çağdaş Türk Lehçeleri ve Edebiyatları lisans programlarının bulunduğu üniversitelerde bu bölümler genellikle dört anabilim dalından oluşur ve bölümlerin eğitim öğretim faaliyetleri buna göre yürütülmektedir. Bunun başlıca sebebi, ilgili bilim alanı kapsamının oldukça geniş olması ve bu bölümde öğretim gören öğrencilerin belli bir anabilim dalında uzmanlaşmasının daha sağlıklı ve faydalı olmasıyla alakalıdır. Ancak 2009 yılından beri faaliyet gösteren bölümümüzde diğer üniversitelerdeki gibi aktif anabilim dalları henüz oluşturulmamıştır. Oysaki, bölümümüzün akademik potansiyeli bölümümüzde ilgili anabilim dalları oluşturulmaya müsaittir. Bölümümüzün eğitim öğretim faaliyetleri Türk lehçelerinin bilimsel sınıflandırılmasına uygun olarak aşağıdaki gibi anabilim dalları çerçevesinde yürütüldüğü takdirde bu alandan mezun olan öğrencilerimizin daha başarılı ve mesleğinde daha verimli olma imkânı artacaktır. Ayrıca bölümümüzde birbirlerini tamamlayacak olan anabilim dallarının oluşturulması, bu doğrultuda ihtiyaç duyulan öğretim elemanlarının istihdam edilmesi ve dolayısıyla bölümümüzün kadro yapısının giderek daha da güçlendirilmesi için de uygun durum oluşturur. Belirtilen hususları, özellikle de diğer üniversitelerdeki Çağdaş Türk Lehçeleri ve Edebiyatları bölümlerinin teşkilat yapısını dikkate alarak; Bölümümüz bünyesinde misyon açısından birbirini tamamlayan anabilim dallarının açılmasını güncel akademik gereksinim olarak görüyoruz.

TEKLİF: Bu gerekçelerle ve eğitim öğretim, araştırma faaliyetlerimizin daha düzenli, daha sağlıklı yürütülebilmesi için bölümümüzde aşağıdaki tanımlar çerçevesinde **anabilim dalları kurulması** uygun görülmekte ve teklif edilmektedir:

- 1- Güneybatı (Oğuz) Türk Lehçeleri ve Edebiyatları anabilim dalı
- 2- Kuzeybatı (Kıpçak) Türk Lehçeleri ve Edebiyatları anabilim dalı
- 3- Güneydoğu (Karluk) Türk Lehçeleri ve Edebiyatları anabilim dalı
- 4- Kuzeydoğu (Sibirya) Türk Lehçeleri ve Edebiyatları anabilim dalı

Gereğini bilgilerinize arz ederim.

Prof. Dr. Şüreddin MEMMEDLİ
Çağdaş Türk Lehçeleri ve Edebiyatları Bölüm Başkanı

Ek: ÇTL Bölüm Kurulu kararı 02.10.2023/2023.10.1; Anabilim dalları bilgileri (2 sayfa).

Belge Doğrulama Kodu: CDFDF3A

Bu belge, güvenli elektronik imza ile imzalanmıştır.

Belge Takip Adresi:

<https://ubys.ardahan.edu.tr/ERMS/Record/ConfirmationPage/Index>

Adres: Ardaahan Üniversitesi Kampüsü, Genel Derslikler Binası, Çamlıçatak Mevkii, 75002, Merkez/ARDAHAN

Bilgi için :

Şüreddin Memmedli
Çağdaş Türk Lehçeleri ve
Edebiyatları Bölüm Başkanı
(0 478) 2117526

Telefon No: (0 478) 2117526

Faks No: (0 478) 2117527

Telefon No:

e-Posta: ibefi@ardahan.edu.tr

İnternet Adresi: www.ardahan.edu.tr

Direkt Hat:

Keşif Adresi: ardahanuni@hs01.kep.tr





"Anadolun Zirvesinde"

12. Akreditasyon komisyonu 14.06.2023. / A1.4.2



T.C.
ARDAHAN ÜNİVERSİTESİ REKTÖRLÜĞÜ
Çağdaş Türk Lehçeleri ve Edebiyatları Bölümü

Sayı : E-46687827-100-2300016603
Konu : Program Akreditasyon Ölçme ve
Değerlendirme Kurulu (ÇTL)

14.06.2023

İNSANİ BİLİMLER VE EDEBİYAT FAKÜLTESİ DEKANLIĞINA

İlgi : Dekanlığın 08.06.2023 tarihli ve E-74380584-100-2300015711 sayılı yazısı.

Bölümümüzde akreditasyon çalışmalarının düzenli sürdürülebilmesi gerekçelerine istinaden;

"Çağdaş Türk Lehçeleri ve Edebiyatları Lisans Programı Akreditasyon Ölçme ve Değerlendirme Kurulu" tesis edilmiştir.

Kurulun görevinin lisans programımızda akademik ve alana özgü standartlarla dış değerlendirmeye, kalite güvencesine ilişkin bilgilerin, belgelerin, raporların hazırlanması olarak belirlenmesi uygun görülmüştür.

Kurulun çalışma grubu aşağıdaki formatta önerilmektedir:

- Kurul Başkanı - Prof. Dr. Şureddin MEMMEDLİ
Koordinatör - Dr. Arş. Gör. Mirza POLAT
Üye - Doç. Dr. Mayrambek OROZOBAYEV
Üye - Dr. Öğr. Üyesi Nurgül MOLDALİEVA
Üye - Dr. Öğr. Üyesi Nina PETROVİCİ
Üye - Dr. Arş. Gör. Ezgiya MALKOÇ

Bilgilerinize arz ederim.

Prof. Dr. Şureddin MEMMEDLİ
Çağdaş Türk Lehçeleri ve Edebiyatları Bölüm Başkanı

Belge Doğrulama Kodu: FA4ME7A

Bu belge, güvenli elektronik imza ile imzalanmıştır.

Belge Takip Adresi:

<https://ubys.ardahan.edu.tr/ERMSRecordConfirmationPageIndex>

Adres: Ardaahan Üniversitesi Kampüsü, Genel Derslikler Binası, Çamlıçatak Mevkii, 75002,
Merkez ARDAHAN

Bilgi için :

Şureddin Memmedli
Çağdaş Türk Lehçeleri ve
Edebiyatları Bölüm Başkanı
(0 478) 2117526



Telefon No: (0 478) 2117526

Faks No: (0 478) 2117527

Telefon No:

e-Posta: ibef@ardahan.edu.tr

İnternet Adresi: www.ardahan.edu.tr

Direkt Hat:

Keşif Adresi: ardahanuni@hs01.kep.tr



"Anadolun Zirvesinde"

13. Akreditasyon komisyonu 25.12.2023. / A1.4.3



T.C.
ARDAHAN ÜNİVERSİTESİ REKTÖRLÜĞÜ
Çağdaş Türk Lehçeleri ve Edebiyatları Bölümü



Sayı : E-46687827-060.02-2300041186
Konu : Kalite ve Akredite Komisyonu (ÇTL)

25.12.2023

İNSANİ BİLİMLER VE EDEBİYAT FAKÜLTESİ DEKANLIĞINA

İlgi : 22.12.2023 tarihli ve E-74380584-050.06.01-2300041110 sayılı yazımız.

Ardaahan Üniversitesi Kalite ve Akreditasyon Yönergesi 14. maddesi gereğince;

"Çağdaş Türk Lehçeleri ve Edebiyatları Bölümü Kalite ve Akreditasyon Komisyonu" bölüm başkanlığımızca aşağıdaki çalışma grubu formatında güncellenmiştir:

- 1) Başkan - Prof. Dr. Şüreddin Memmedli (bölüm başkanı)
- 2) Üye - Doç. Dr. Mayrambek Orozobayev (öğretim üyesi)
- 3) Üye - Dr. Öğr. Üyesi Nina Petrovici (bölüm başkanı yardımcısı)
- 4) Üye - Dr. Öğr. Üyesi Nurgül Moldalievva (bölüm Bologna AKTS koordinatörü)
- 5) Üye - Arş. Gör. Dr. Mirza Polat (bölüm öğretim plan koordinatörü)

Bilgilerinizi ve gereğini arz ederim.

Prof. Dr. Şüreddin MEMMEDLİ
Çağdaş Türk Lehçeleri ve Edebiyatları Bölüm Başkanı

Belge Doğrulama Kodu: MAFAEFE

Bu belge, güvenli elektronik imza ile imzalanmıştır.

Belge Takip Adresi:

<https://ubys.ardahan.edu.tr/ERMS/Record/ConfirmationPage/Index>

Adres: Ardaahan Üniversitesi Kampüsü, Genel Derslikler Binası, Çamlıçatak Mevkii, 75002, Merkez/ARDAHAN

Telefon No: (0 478) 2117526
e-Posta: ibef@ardahan.edu.tr
Kep Adresi: ardahanuni@hs01.kep.tr

Faks No: (0 478) 2117527
İnternet Adresi: www.ardahan.edu.tr

Bilgi için :

Telefon No:
Direkt Hat:

Şüreddin Memmedli
Çağdaş Türk Lehçeleri ve
Edebiyatları Bölüm Başkanı
(0 478) 2117526



17. Akreditasyon komisyonu toplantısı. / A1.4.7

18. Bölüm kullanımındaki dersliklerden biri. / A1.5.6 / B1.2.9 / B3.1.3

19. Duyurular panosu. / A1.5.7

Çağdaş Türk Lehçeleri ve Edebiyatları Bölümü Duyuru Panosu

BÖLÜM WEB SAYFASI:
ctl.ardahan.edu.tr/

L17 Çağdaş Türk Lehçeleri ve Edebiyatları Anabilim Dalı (CTL)
2023-2024 Bahar 12.02.2024
Çağdaş Türk Lehçeleri ve Edebiyatları Tezli Yüksek Lisans Programı
KREDİLİ TEORİK DERSLERİN HAFTALIK İZLENESİ

	CARŞAMBA	PERŞEMBE	CUMA
09.15 - 10.00		CTL 504 Kuplak Kulu Lehçeleri	CTL 556 TD Halk Edebiyatları
10.15 - 11.00		Mevrânah Çınarlı	Mirza Polat
11.15 - 12.00			
13.00 - 13.30	ÖNEK ARASU	ÖNEK ARASU	ÖNEK ARASU
13.15 - 14.00	CTL 510 Kuprak Diliği II	CTL 540 Çağdaş Edebiyatı	CTL 530 Azerbaycan Edebiyatı II
14.15 - 15.00	Bursal Müslim	Nina Petrovic	Sarıdağ Memmedli
15.15 - 16.00			
16.15 - 17.00			

[Signature]

4648727 Çağdaş Türk Lehçeleri ve Edebiyatları Bölümü (CTL)
2023-2024 Bahar 22.02.2024
HAFTALIK DERS İZLENESİ

	1. sınıf / sayı: 301	2. sınıf / sayı: 302	3. sınıf / sayı: 303	4. sınıf / sayı: 304
P 1 09.30-09.15				
A 2 09.30-10.15				
Z 3 10.30-11.15				
M 4 11.30-12.15				
P 5 12.15-13.00	126 Halk Edebiyatı	126 Halk Edebiyatı	126 Halk Edebiyatı	126 Halk Edebiyatı
E 6 14.15-15.00	Mirza Polat	Mirza Polat	Mirza Polat	Mirza Polat
T 7 15.15-16.00	126 Türk Edebiyatı T	126 Türk Edebiyatı T	126 Türk Edebiyatı T	126 Türk Edebiyatı T
B 8 16.15-17.00	Mirza Polat	Mirza Polat	Mirza Polat	Mirza Polat
1 09.30-09.15				
2 09.30-10.15				
S 3 10.30-11.15		230 Örne Türkçe		
A 4 11.30-12.15		Müslim Müslim		
S 5 12.15-13.00	230 Örne Türkçe	230 Örne Türkçe	230 Örne Türkçe	230 Örne Türkçe
E 6 14.15-15.00	Apel F. Bekir	Emine B.	230 Örne Türkçe	230 Örne Türkçe
T 7 15.15-16.00	230 Örne Türkçe	Mirza Polat	230 Örne Türkçe	230 Örne Türkçe
B 8 16.15-17.00	Emine B. Bekir	Müslim Müslim	Müslim Müslim	Müslim Müslim
1 09.30-09.15				
2 09.30-10.15		232 Anka II		
S 3 10.30-11.15	Mirza Polat	Nina Petrovic		
M 4 11.30-12.15	232 Anka II	230 Türkmen Kültürü		
S 5 12.15-13.00	Nina Petrovic	Jurabek Memmedli		
E 6 14.15-15.00	230 Türkmen Kültürü	230 Türkmen Kültürü	230 Türkmen Kültürü	230 Türkmen Kültürü
T 7 15.15-16.00	230 Türkmen Kültürü	230 Türkmen Kültürü	230 Türkmen Kültürü	230 Türkmen Kültürü
B 8 16.15-17.00	230 Türkmen Kültürü	230 Türkmen Kültürü	230 Türkmen Kültürü	230 Türkmen Kültürü
1 09.30-09.15				
2 09.30-10.15				
C 3 10.30-11.15		202 Fığ Teyzesinin		
M 4 11.30-12.15		Mirza Polat		
S 5 12.15-13.00		230 Örne Türkçe	230 Örne Türkçe	230 Örne Türkçe
A 6 14.15-15.00		Müslim Müslim	Mirza Polat	301
T 7 15.15-16.00		230 Örne Türkçe	Mirza Polat	301
B 8 16.15-17.00		Mirza Polat	Mirza Polat	301

1. sınıf 448 101 Tabela 17 dersin + 500 genel saat 10.000 ders saat programı
2. sınıf 474 101 Tabela 17 dersin + 500 genel saat 10.000 ders saat programı
3. sınıf 490 101 Tabela 17 dersin + 500 genel saat 10.000 ders saat programı
4. sınıf 506 101 Tabela 17 dersin + 500 genel saat 10.000 ders saat programı

Dr. Mirza POLAT
Bölüm Başkanı / Koordinatör

Prof. Jurabek MEMMEDLI
Bölüm Başkanı / 22.02.2024

[Signature]



"Anadolun Zirvesinde"

21. Öğretim üyeleri alımı teklifi. / A2.1.3



T.C.
ARDAHAN ÜNİVERSİTESİ REKTÖRLÜĞÜ
Çağdaş Türk Lehçeleri ve Edebiyatları Bölümü



Sayı : E-46687827-000-2300035244
Konu : Öğretim Üyeleri Alımı Teklifi (ÇTL)

30.10.2023

İNSANİ BİLİMLER VE EDEBİYAT FAKÜLTESİ DEKANLIĞINA

Çağdaş Türk Lehçeleri ve Edebiyatları lisans, yüksek lisans programlarında, doktora bilim dalında eğitim öğretim, araştırma faaliyetlerimiz etken kapasitede devam etmekte olup,

- öğretim sürecinin, öğrenci sayısının, ders yükünün değerlendirilmesi,
- özellikli derslerimizin yürütülmesindeki mevcut sorunların giderilmesi,
- akademik çalışmalarımızın düzenli ve sağlıklı sürdürülebilmesi

gerekçeleri doğrultusunda;

Bölümümüz üzere aşağıdaki niteliklerle öğretim üyeleri alınması kurulumuzca teklif edilmektedir:

Anabilim Dalı	Unvan	Adet	Nitelik
Çağdaş Türk Lehçeleri ve Edebiyatları	Doktor Öğretim Üyesi	1 (bir)	Doktorasını Türk lehçeleri Oğuz grubu söz varlığı alanında yapmış olmak.
Çağdaş Türk Lehçeleri ve Edebiyatları	Doktor Öğretim Üyesi	1 (bir)	Doktorasını Türk lehçeleri Sibirya grubu halk edebiyatı alanında yapmış olmak.
Çağdaş Türk Lehçeleri ve Edebiyatları	Doktor Öğretim Üyesi	1 (bir)	Doktorasını Türk lehçeleri Sibirya grubu yazı dilleri alanında yapmış olmak.

Gereğini bilgilerinize arz ederim.

Prof. Dr. Şüreddin MEMMEDLİ
Çağdaş Türk Lehçeleri ve Edebiyatları Bölüm Başkanı

Ek: Bölüm Kurulu kararı 30.10.2023 (1 sayfa)

Belge Doğrulama Kodu: D49EAAU

Bu belge, güvenli elektronik imza ile imzalanmıştır.

Belge Takip Adresi:

<https://ubys.ardahan.edu.tr/ERMS/Record/ConfirmationPage/Index>

Adres: Ardaahan Üniversitesi Kampüsü, Genel Derslikler Binası, Çamlıçatak Mevkii, 75002, Merkez/ARDAHAN

Bilgi için :

Şüreddin Memmedli
Çağdaş Türk Lehçeleri ve
Edebiyatları Bölüm Başkanı
(0 478) 2117526

Telefon No: (0 478) 2117526

e-Posta: ibef@ardahan.edu.tr

Keşif Adresi: ardahanuni@hs01.kep.tr

Faks No: (0 478) 2117527

İnternet Adresi: www.ardahan.edu.tr

Telefon No:

Direkt Hat:





"Anadolu'nun Zirvesinde"

27. Bölüm dışından ders görevi. / B1.2.6 / B4.2.9



T.C.
ARDAHAN ÜNİVERSİTESİ REKTÖRLÜĞÜ
İnsani Bilimler ve Edebiyat Fakültesi

Sayı : E-74380584-100-2300029546
Konu : Ders Görevlendirmesi

18.09.2023

ÇAĞDAŞ TÜRK LEHÇELERİ VE EDEBİYATLARI BÖLÜMÜ BAŞKANLIĞINA

İlgi : 12.09.2023 tarihli ve E-46687827-100-2300027896 sayılı yazınız.

İlgi yazıya istinaden, Bölümünüzde 2023-2024 Eğitim-Öğretim Yılı Güz Döneminde okutulacak olan "ÇTL128 Osmanlı Türkçesi II (4 Kredi) ve ÇTL 241 Osmanlı Türkçesi Metinleri (2 Kredi)" derslerini vermek üzere Sanat Tarihi Bölümü öğretim üyelerinden Dr. Öğr. Üyesi Refet Yalçın BALATA'nın görevlendirilmesi uygun görülmüştür.

Gereğini bilgilerinize rica ederim.

Prof. Dr. Musa DUMAN
İnsani Bilimler ve Edebiyat Fakültesi Dekan

Belge Doğrulama Kodu: FCAA7EA

Bu belge, güvenli elektronik imza ile imzalanmıştır.

Belge Takip Adresi:
<https://ubys.ardahan.edu.tr/ERMS/Record/ConfirmationPage/Index>

Adres: Ardahan Üniversitesi Kampüsü, Genel Derslikler Binası Kat : 4, Çamlıçatak Mevkii, 75000,
Merkez/ARDAHAN
Telefon No: (0 478) 2117526
e-Posta: ibe.f@ardahan.edu.tr
Kep Adresi: ardahanuni@hs01.kep.tr

Faks No: (0 478) 2117527
İnternet Adresi: www.ardahan.edu.tr

Bilgi için :
Eda Şahin
Süreklİ İşçi
Telefon No:
(0 478) 2117526
Direkt Hat:



30. Bölüm ofisinin bulunduğu kat. / B3.1.1

31. Bölüm kullanımındaki fotokopi makinesi. / B3.1.2

32. Personel çalışma odası: Türk dünyası kitaplığı. / B3.1.5



"Anadolu'nun Zirvesinde"

36. Türk Dil Kurumu projesi (Emine Güven). / C3.1.6



T.C.
ATATÜRK KÜLTÜR, DİL VE TARİH YÜKSEK KURUMU
Türk Dil Kurumu Başkanlığı
Bilimsel Çalışmalar Müdürlüğü



Sayı :E-63434571-051.08-20276

16.02.2024

Konu : Karşılaştırmalı Çağdaş Türk Yazı Dilleri
Sözlüğü Çalışma Toplantısı

Sayın Dr. Emine GÜVEN
emineguven90@gmail.com

Kurumumuz tarafından Çağdaş Türk Yazı Dilleri Bilim ve Uygulama Kolu üyeleri ve Karşılaştırmalı Çağdaş Türk Yazı Dilleri Sözlüğü Çalışma Grubunda görevlendirilen akademisyenlerin katılımıyla 8 Mart 2024 tarihinde Ankara'da Karşılaştırmalı Çağdaş Türk Yazı Dilleri Sözlüğü Çalışma Toplantısı düzenlenecektir. Anılan toplantıda sizleri de aramızda görmekten onur duyuyoruz.

Bilgilerinizi rica ederim.

Prof. Dr. Osman MERT
Başkan V.

Dağıtım:

Sayın Dr. İnci YÜSÜMBELİ
incioguz.g@gmail.com
Sayın Dr. Güllü KARANFİL
gullukaranfil@hotmail.com
Sayın Prof. Dr. Alfiya YUSUPOVA
alfiia.Iousoupova@kpfu.ru
alyusupova@yandex.ru
Sayın Dr. Assem KASSYMOVA
assemzere.ak@gmail.com
Sayın Dr. Ümit ŞAHİN
umityabgu@gmail.com
Sayın Prof. Dr. Bülent BAYRAM
bulentbayram@klu.edu.tr
Hoca Ahmet Yesevi Uluslararası Türk Kazak
Üniversitesi Türkoloji Araştırma Enstitüsü Türkistan
Kazakistan
Sayın Dr. Albina KIRAN
albinakiran@gmail.com

Bu belge, güvenli elektronik imza ile imzalanmıştır.
Doğrulama Kodu: D3911CA3-68B7-431E-A661-63EE79CAA272 Doğrulama Adresi: <https://www.turkiye.gov.tr/ayk-ebys>
Atatürk Bulvarı, 217 TR-06680 Çankaya, Ankara Bilgi için: Elif KARAKUŞ
Telefon No: +90 (312) 457 52 00 Belgegeçer: +90 (312) 468 07 83 Yüksek Kurum Uzmanı
Genel Ağ: <http://www.tdk.gov.tr>
Kep Adresi: turkdilkurumu@ns01.kep.tr

